

Thema-dubbelnummer

Toekomst voor het Groesbeekse Buiten- gebied ?

met oa.:

- * De wonderbaarlijke wereld van vleermuizen
- * Kleine landschapselementen in de knel
- * Zandwegen, zeker het behouden waard!
- * Natuurontwikkeling langs de Leigraaf
- * Zwaluwen in het Groesbeekse
- * Groesbeeks milieu in beweging

GROESBEEKS
milieu
journaal

1997-89/90



kennismakingsprijs f5,-



Verschijningsdatum oktober 1997

Inhoud

Voorwoord van de redactie	1
De wonderbaarlijke wereld van Vleermuizen Door Henny Brinkhof	2
Diervriendelijkheid en natuurbeheer. Het fokbedrijf 'Aan de Dijk' te Beuningen Door Wiel Hensgens	10
Milieu Rondom. Door Willemijn van Rooij	12
Zandwegen in Groesbeek, zeker ht behouden waard! Door Ferdinand ter Schure	15
Natuurgedicht door W. Istor	19
Natuurontwikkeling lang de Leigraaf Door Henny Brinkhof	20
Wie kent Groesbeek	28
Landschapselementen Door Jo de Valk	29
Uit Groesbeeks Verleden (29): Kleine landschapselementen rond 1900 en tegenwoordig Door Paul Thissen	32
Zwaluwen in het Groesbeekse Door Raymond Klaassen	36
Groesbeeks Milieu in beweging	39
Jeugdnatuurclub De aardhommels	41
Weet je weetje door Jeske de Bekker	42

Het Groesbeeks Milieu-journaal is een uitgave van de Werkgroep Milieubeheer Groesbeek en verschijnt driemaandelijks. Kosten: minimaal f20,- per jaar. Opgave bij het secretariaat.

REDACTIE

Henny Brinkhof

MEDEWERKERS

W.L. Becker
Jeske de Bekker
Wiel Hensgens
Henk Klaassen
Raymond Klaassen
Willemijn van Rooij
Ferdinand ter Schure
Paul Thissen
Jo de Valk
Adri Versluis

SECRETARIAAT

Postbus 26
6560 AA Groesbeek
tel. 08891-75710
gironr. 52.75.384
bankrek. 1174.42305

DRUK

Werkenrode, Groesbeek

OMSLAG

Joep de Bekker

Voorwoord

In het vorige milieujournaal schreven we dat er binnenkort een aantal grote beslissingen genomen over de toekomst van het Groesbeekse landschap. We bespraken allerlei plannen die momenteel spelen: Bestemmingsplan Buitengebied, Landschapsbeleidsplan, Ammoniak Reductie Plan, Landinrichtingsplan en Strategisch Actiegebied.

Al eerder heeft de Werkgroep Milieubeheer aangetoond dat de Groesbeekse natuur de afgelopen 25 achteruit gegaan is. Dit is ook opgenomen in de door de Raad vastgestelde Nota Gebiedsgericht Beleid Buitengebied, een nota die het uitgangspunt vormt voor het Bestemmingsplan Buitengebied en het Ammoniak Reductie Plan. Dat realisatie van dat laatste plan lijkt nu voorgoed verleden tijd.

Wat het Bestemmingsplan Buitengebied betreft, vindt de WMG dat niet alleen de huidige natuur beschermd dient te worden in het buitengebied, maar dat er diverse deelgebieden ook substantiële natuur bij moet komen.

In het concept Bestemmingsplan bleek een deel van de landschapselementen niet meer opgenomen te zijn. De WMG heeft ze alsnog doorgespeeld in de verwachting dat ze alsnog een beschermende status krijgen. Dit is nodig, want zoals in dit Milieujournaal te lezen is, zijn er de afgelopen eeuw veel van die elementen verloren gegaan. Dat wat nog over is moet beschermd worden. Veel elementen zijn sterk afgetakeld. Door gebrek aan onderhoud of juist rigoreuze kap of verzuring is de kwaliteit achteruit gegaan. Een goed beheer zal nodig zijn om ze weer op te waarderen. Dat landschapselementen van belang zijn voor de fauna wordt aan de hand een artikel over vleermuizen toegelicht. In plaats van vleermuis, zijn ook tal van andere diergroepen in te vullen.

Daarnaast staan diverse zandwegen op de nominatie te verdwijnen. Deze zandwegen zijn niet alleen van belang voor de natuur, maar ook voor de (wandel)recreatie. Recreatie wordt ons inziens voor Groesbeek van toenemend belang. Het heuvelachtige landschap heeft hiervoor goede ontwikkelingsmogelijkheden.

Tenslotte dient er volgens de WMG met name in het Bekken van Groesbeek weer meer natuur te komen. Dit niet alleen ter compensatie van verloren gegane natuur, maar ook ter versterking van de bestaande, zeer kwetsbare en internationaal belangrijke natuur in De Bruuk. We denken hierbij aan een brede strook langs de Leigraaf. Dit natuurontwikkelingsproject heeft hoge potenties. Ook voor de recreatie zal de aanleg ervan een positieve uitstraling hebben, waarvan vooral de boeren profijt kunnen hebben, als ze er tenminste op inspelen.

De redactie

De wonderbaarlijke wereld van vleermuizen

Onhoorbaar schreeuwend vliegen ze door de stille nacht op zoek naar voedsel. Ongevederd en bijna blind zijn ze, maar toch in staat precisievluchten uit te voeren, waarbij ze de kleinste details waarnemen. Vleermuizen zijn raadselachtige dieren met een bijzondere en voor de mens verborgen leefwijze. De afgelopen 15 jaar zijn we meer te weten gekomen over het gedrag en het voorkomen van deze bijzondere diergroep. We weten nu ook waarom deze diersoort achteruit gegaan is, maar ook hoe we dat tij kunnen keren. Een goed bestemmingsplan buitengebied is onontbeerlijk voor vleermuisjes.

In Nederland komen 22 soorten vleermuizen voor. Twee daarvan zijn echter al lang niet meer gezien, drie zijn dwaalgasten en zeven zijn er zeer zeldzaam. Dan blijven er 10 soorten over die in voorkomen variëren van "algemeen" tot "zeldzaam". Zeven daarvan komen in Groesbeek voor: de Laatvlieger, Rosse Vleermuis, Watervleermuis, Franjestaart, Gewone Baardvleermuis, Gewone Grootoorvleermuis en de Gewone Dwergvleermuis. Voordat we op deze soorten verder ingaan, zullen we eerst het leven van vleermuizen eens nader onder de loep nemen.

LEEFWIJZE

Vleermuizen zijn vliegende zoogdieren. Ze vliegen met een dunne, elastische vlieghuid, die gespannen is tussen door voorpoten, achterpoten en de staart. De voorpoten bestaan voor het grootste deel uit een hand, met daaraan zeer lange vingers. Vleermuizen worden niet voor niets ook wel handvleugeligen (*Chiroptera*) genoemd.

Vleermuizen hebben een nachtelijke leefwijze met een breed spectrum aan voedselbronnen. In de tropen zijn er vruchtenetende vleermuizen, nectaretende vleermuizen, viseters en zelfs een enkele bloedzuigende soort. De meeste vleermuizen en in de gematigde klimaten zelfs alle, zijn insectenetters.

Overdag schuilen vleermuizen in veilige, beschutte en warme plaatsen. Sommige soorten zitten in hollen en spleten van bomen of achter loszittende schors. Ook hollen in rotsen voldoen goed. Bij gebrek daaraan voldoen ook menselijke bouwwerken, zoals zolders, kelders, spouwmuren, achter vensterluiken of houten betimmering. Ze hangen daar met hun kop naar beneden aan hun achterpoten. Vaak hangen dieren in groepjes bij elkaar. In zuidelijke landen kunnen die groepen aanzwellen tot tienduizenden exemplaren die 's

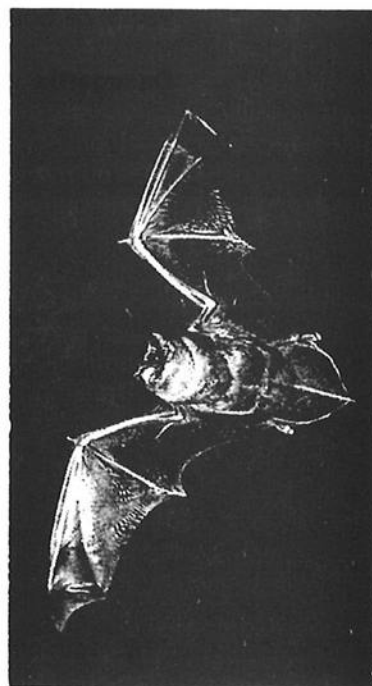
avonds op spectaculaire wijze uitvliegen. In de gematigde luchtstreken, zoals Nederland gaat het meestal om enkele tientallen tot honderden exemplaren.

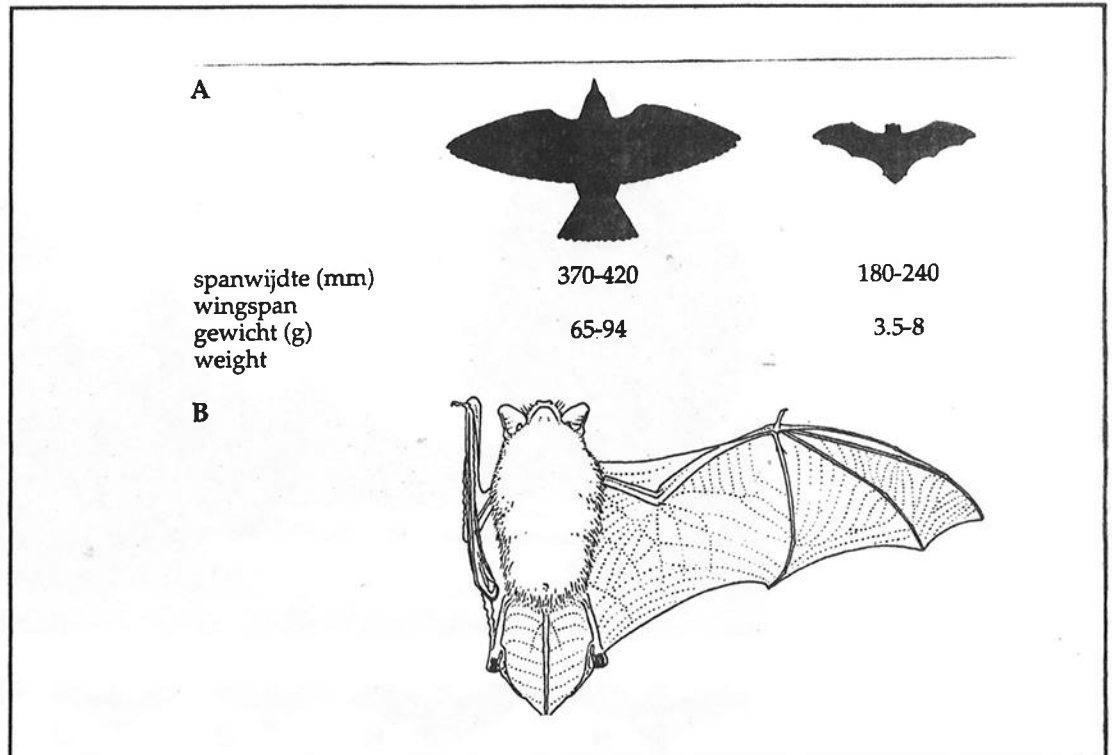
WINTERSLAAP

Vleermuizen van onze streken houden een winterslaap. Iedereen weet wel dat in de mergelgrotten vele duizenden vleermuizen de winter doorbrengen, maar ook kelders, oude bunkers, bruggen en huizen herbergen soms overwinterende dieren. De winterverblijven zijn anders dan de zomerverblijven: koele en donkere plaatsen met een hoge luchtvochtigheid, weinig tocht en weinig kans op verstoring. De temperatuur mag liggen tussen 0 en 8 °C. Bij die temperatuur zetten ze hun kachel op de spaarstand en koelen ze af tot ze de omgevingstemperatuur bereiken. Ze raken hierbij in een soort coma en verbruiken zeer weinig energie. Ze slapen niet de hele winter (die duurt van oktober/november tot februari/maart), want soms worden ze even wakker, vliegen wat en slapen even later weer verder.

Van februari/maart vliegen de Nederlandse vleermuizen van hun overwinteringsgebieden naar de zomergebieden. Nederlandse vleermuizen vliegen hierbij meestal niet ver: van een tiental tot niet meer dan 300 km. Rosse Vleermuizen uit Scandinavië vliegen wel 1200 km. De vrouwelijke dieren verzamelen zich vervolgens in kraamkolonies, waar zij in de tweede helft van juni hun jongen werpen, meestal niet meer dan één en niet meer dan één worp per

De Rosse Vleermuis heeft lange, smalle vleugels





Gewone Dwergvleermuis
 a. silhouet van spreek
 en Gewone Dwerg-
 vleermuis op gelijke
 schaal
 b. buikaanzicht (60%
 ware grootte)

jaar. Dat is in vergelijking met bijvoorbeeld muizen die 6 jongen krijgen en meerdere worpen heel weinig. Daar staat tegenover dat vleermuizen vrij oud worden: gemiddeld 6 jaar met uitschieters tot 20 jaar en zelfs 35 jaar. Na een zoogtijd van 3 tot 6 weken vliegen de jongen uit en jagen ze zelfstandig, de kraamkolonies vallen uiteen en de vrouwtjes zoeken de paargebieden op. Ze wisselen daarna vaak nog van verblijfplaats, maar keren ook regelmatig weer terug naar een oude plek.

UITVLIEGEN

Elke avond, ongeveer een uur na zonsondergang komen vleermuizen tevoorschijn en begint hun nachtelijk leven. Meestal beslist een of enkele wijfjes wanneer het uitvliegen begint. Soms maken ze eerst een controlevluchtje om daarna de rest van de groep te gaan halen, die dan snel achter elkaar uitvliegt. Als de afstand tussen de kolonieplaats en het jachtgebied groot is, gebruiken veel vleermuissoorten speciale aanvliegroutes. Hierbij gebruiken ze bakens in het landschap zoals boomrijen en andere lijnvormige landschapselementen zoals bosranden, hagen, rietkragen en houtwallen. 's Morgens, of als ze jongen moeten zogen vaker, keren ze min of meer via dezelfde route weer terug naar het dagverblijf. Zit er een gat in de route en moeten vleermuizen een open gebied oversteken, dan aarzelen ze. Soms keren ze even terug om tenslotte laag over de grond en op topsnelheid over te steken.

PARING

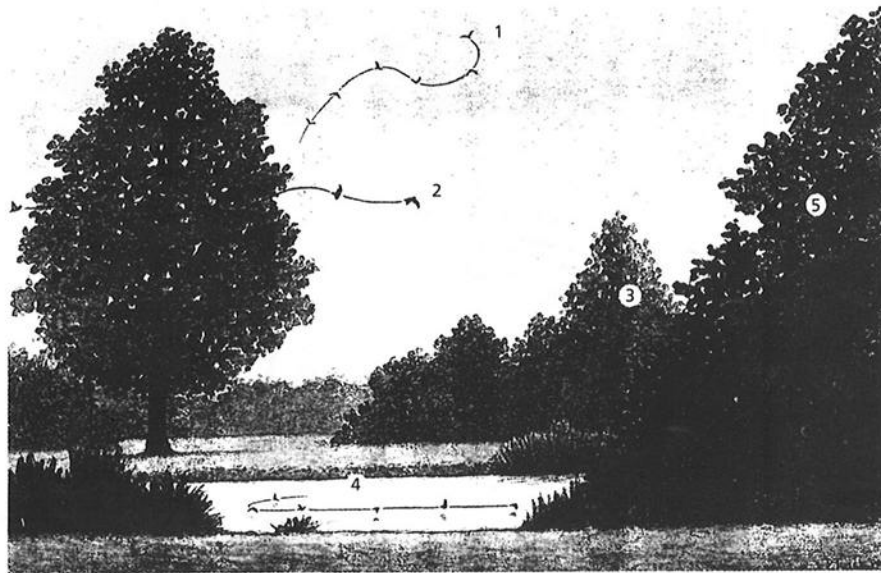
Ook de paring van vleermuizen is afwijkend van veel andere zoogdieren. Mannetjes van sommige soorten bezetten in het najaar territoria die ze met geluid afbakenen. Ze liggen op strategische plaatsen ten opzichte van aanvliegroutes. Met een speciale werfroep lokken de mannetjes meestal rond de ochtend de terugkerende vrouwtjes. Nadat ze de vrouwtjes naar hun verblijfplaats gelokt hebben paren ze ermee. Het vrouwtje slaat het sperma op. Pas in het daarop volgende voorjaar vindt de bevruchting plaats, gevolgd in half juni, zoals we al eerder zagen, door de geboorte van baby-vleermuizen.

VLIEGEN

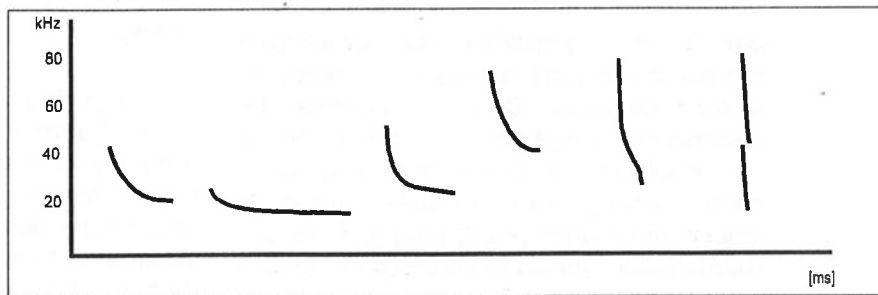
Vleermuizen fladderen, wordt wel eens gezegd. Hiermee wordt dan bedoeld dat ze vrij slecht vliegen. Wie echter goed kijkt, ziet dat het juist goede vliegers zijn. Ze maken scherpe bochten, vreemde buitelingen, duikvluchten en scheren soms vlak langs de dichte begroeiing. Tijdens deze vluchten vangen ze vliegende insecten of grijpen ze zelfs insecten van bladeren af, of van het wateroppervlak. Met fladderen, zoals vlinders dat doen heeft het vliegen van vleermuizen dus niets van doen. Vleermuizen zijn vliegspecialisten. Er zijn soorten vliegspecialisaties:

Snelle lange-afstands jachtvlucht

Er zijn vleermuizen die in snelle vlucht vliegen- de insecten opsporen en vangen. Ze lijken het



Jachtstrategie, lichaamsbouw en sonar. De verschillende vleermuissoorten vermijden concurrentie door verschillende jachtstrategieën te volgen. Ze benutten verschillende delen van het landschap. Hun lichaamsbouw en sonar zijn aan de jachtstrategie aangepast.



meest op zwaluwen. Ze kunnen snel vliegen en zijn wendbaar en we zien ze in open ruimte grote afstanden afleggen. Dergelijke vleermuizen hebben relatief smalle en lange vleugels met spitse vleugelpunten. De Rosse Vleermuis is hier een goed voorbeeld van.

Langzame korte-afstands jachtvlucht

Er zijn ook vleermuizen die in besloten gebieden langzaam vliegen, maar zeer wendbaar zijn. Deze vleermuizen zijn vaak klein en hebben relatief korte, brede vleugels met korte en ronde vleugelpunten. De Gewone Dwergvleermuis is hier een voorbeeld van. Soorten die prooien van blad- of wateroppervlak afpikken, hebben een vergelijkbare lichaamsbouw.

ECHOLOCATIE

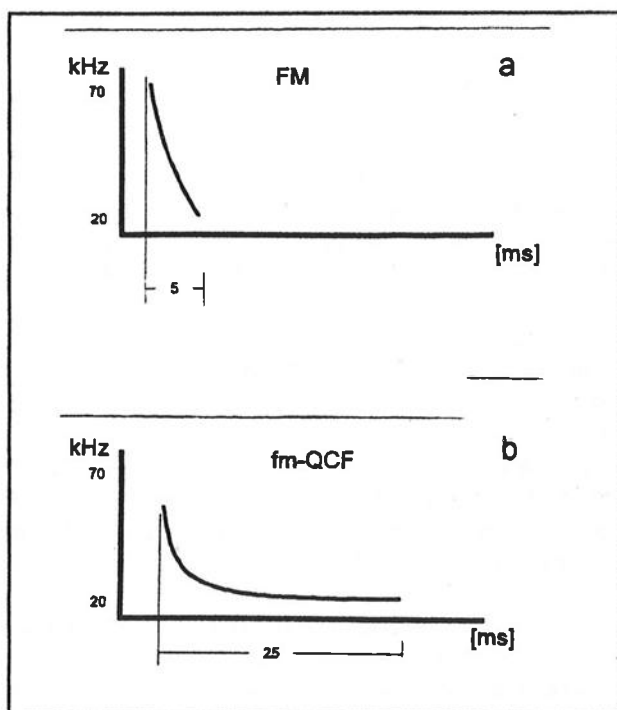
Bijna iedereen weet dat vleermuizen nagenoeg blind zijn en dat ze zich oriënteren met een zeer hoog voor ons onhoorbaar geluid dat zij uitzenden en dat ze na terugkaatsing door een voorwerp weer terughoren. Echolocatie of sonar wordt dit genoemd. Maar weinig mensen weten echter dat hoe het sonarsys-

teem van vleermuizen werkt.

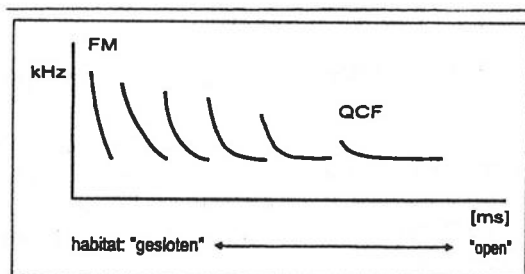
De echolocatie van vleermuizen is zeer ver ontwikkeld. Het is voor een vleermuis niet voldoende om te horen of er een voorwerp aanwezig is of niet. Om succesvol in de nacht te kunnen jagen, moeten ze een prooi kunnen onderscheiden van een niet-prooi, ze moeten de positie van de prooi, de vliegrichting en vliegsnelheid kunnen 'horen' en eventueel de te volgen baan kunnen inschatten. Het zal duidelijk zijn dat niet lukt met een eenvoudig teruggekaatst piepje. Elke soort zal zo moeten roepen dat hij de juiste informatie binnenkrijgt en dat is per jachttechniek verschillend. Natuurlijk moet het gehoor en de verwerking van het geluid door de hersenen uitstekend ontwikkeld zijn.

Een Rosse Vleermuis bijvoorbeeld die met zijn snelle lange-afstands jachtvlucht over open gebieden vliegt, hoeft bijna geen rekening te houden met obstakels. Een echo betekent bijna altijd een prooi. De prooi is vaak wel ver weg. Dat betekent dat de sonar een grote reikwijdte moet hebben.

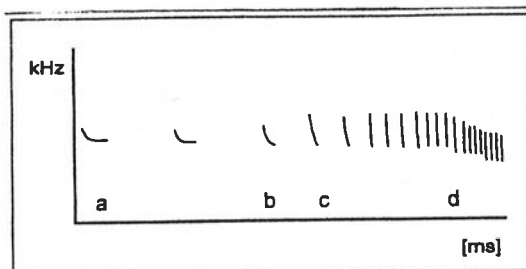
Soorten met een langzame korte-afstand jachtvlucht moeten wel een zeer gedetailleerd 'hoor-



Twee voorbeelden van vleermuisgeluiden:
A. Korte (FM) pulsen
B. Lange (fm-QCF) pulsen



Schematisch sonogram van de aanpassing van het signaaltype aan de mate van beslotenheid van de jachtomgeving.



beeld' van de omgeving hebben, maar doordat ze in een besloten omgeving jagen, hoeft de reikwijdte niet zo groot te zijn. Voor een Grootoorvleermuis die insecten van bladen afpikt moet de informatie super gedetailleerd zijn.

Daarnaast past een vleermuis zijn signalen aan aan de omgeving waarin hij vliegt. Vliegt hij van een open gebied een besloten gebied binnen, dan verandert hij zijn signaal.

Grof gezegd zenden vleermuizen twee soorten signalen uit:

- Heel korte pulsen van 1-5 milliseconden lang die snel van hoog (70 Kiloherztz=KH) naar 'laag' (20 KH) gaan. Deze wordt gebruikt door vleermuizen die in een besloten gebied jagen.
- Lange pulsen, die hetzelfde beginnen als de korte, maar nadat de frequentie gezakt is tot 20 KH wordt deze nog 20 milliseconden lang op dezelfde golflengte gehouden. Dit signaal wordt gebruikt in open gebieden.

Bij het opsporen en vangen van een prooi kunnen we dit goed zien. Een vleermuis vliegt bijvoorbeeld langs een bosrand. Zijn sonar staat op 'zoekstand' en er worden lange pulsen uitgezonden. De vleermuis heeft een grof, maar ver reikend 'gehoorbeeld'. Zodra hij een groepje insecten ontdekt gaat de sonar op de stand 'detectie'. De pulsen worden korter en worden sneller uitgezonden. Het beeld wordt gedetailleerder, maar meer 'bijziend'. Hij zoekt één insect uit, die hij benadert. Door een steeds groter aantal pulsen per seconde (25-200), de pulsen worden nog korter, het beeld nog beter. Op het uiteindelijke vangmoment eindigt de benaderingsfase met de zogenaamde 'vangstbuzz'. Er zijn dan geen afzonderlijke pulsen meer hoorbaar. De sonar klikt als een krachtig gezoem (meer dan 200 pulsen per seconde).

Schematisch sonogram van de verandering van het signaaltype bij het vangen van een prooi.

- zoekfase
- detectiefase
- benaderingsfase
- vangst-buzz

Intermezzo

Het geluid van vleermuizen is in 3 componenten uiteen te halen: de hoogte van de tonen, het verloop van de tonen en de duur van de pulsen

Hoogte van de tonen

Hoge tonen leveren als ze tegen kleine voorwerpen botsen goede echo's op, maar ze dempen ook snel weg, zodat ze er alleen op korte afstand de omgeving mee kunnen 'horen'. Om dat enigszins te compenseren roepen vleermuizen hard: 110 decibel. Dat is op 20 cm voor de bek van het dier, tienmaal harder dan een drillboor op straat! Maar goed dat wij die geluiden niet kunnen horen.

Lage tonen dragen verder, maar leveren bij kleine voorwerpen geen echo op. Voor een algeheel beeld van de omgeving of het waarnemen van voorwerpen op grote afstand voldoen ze echter uitstekend.

Het verloop van de tonen

Het van hoog naar laag gaan van de toonhoogte tijdens een puls levert veel informatie op bij terugkeer, want iedere toonhoogte levert bij terugkeer informatie op. Bij een klein voorwerp valt een deel van de 'lage' tonen weg, doordat ze slecht teruggekaatst worden en ook door beweging van de prooi of zijn vleugels verschuift een deel van de echo van toonhoogte.

Duur van de puls

De duur van een puls is ook van groot belang voor het bepalen van de afstand. Geluid plant zich voort met een snelheid van 344 m per seconde. De tijd dat het duurt tot de echo terugkomt zegt iets over de afstand. Vleermuizen kunnen de informatie niet verwerken als er overlap is tussen de uitgezonden puls en de terugkomende echo. Dat betekent dat de duur van de puls kleiner moet zijn dan de terugkomsttijd. Een puls van een Rosse Vleermuis duurt 20 milliseconden en heeft daarmee een lengte van $0,02 \times 344 = 6,88$ m. Omdat het geluid heen- en weer gaat mag een prooi of obstakel niet binnen $6,88/2 = 3,44$ m afstand bevinden. Bij een puls van een Grootoorvleermuis van 1 milliseconden is dat 17 cm.

Ook de tijd tussen twee pulsen is van belang. Een vleermuis die lange signalen met lange pauzen uitzendt 'kijkt' ver weg.

VLEERMUIZEN HEBBEN BESCHERMING NODIG

In heel West-Europa gaat het aantal vleermuizen sterk achteruit. Dat geldt ook voor Nederland. Vooral tussen 1940 en 1970 gingen de meeste vleermuizen sterk achteruit. Zo verdween in die tijd 75%-98% van de overwinterende vleermuizen in de kalkgrotten van Zuid-Limburg. Alleen de Watervleermuis nam in aantal toe. Na 1970 is een lichte verbetering opgetreden. Zoals het zich nu laat aanzien zullen vleermuizen zonder extra bescherming langzaam verder achteruit gaan. De oorzaken liggen in de achteruitgang van de kwaliteit van het landschap door schaalvergroting en intensivering van de landbouw en door de verspreiding van giftige stoffen in het milieu. Verder kunnen lokaal het verdwijnen van verblijfplaatsen van belang zijn.

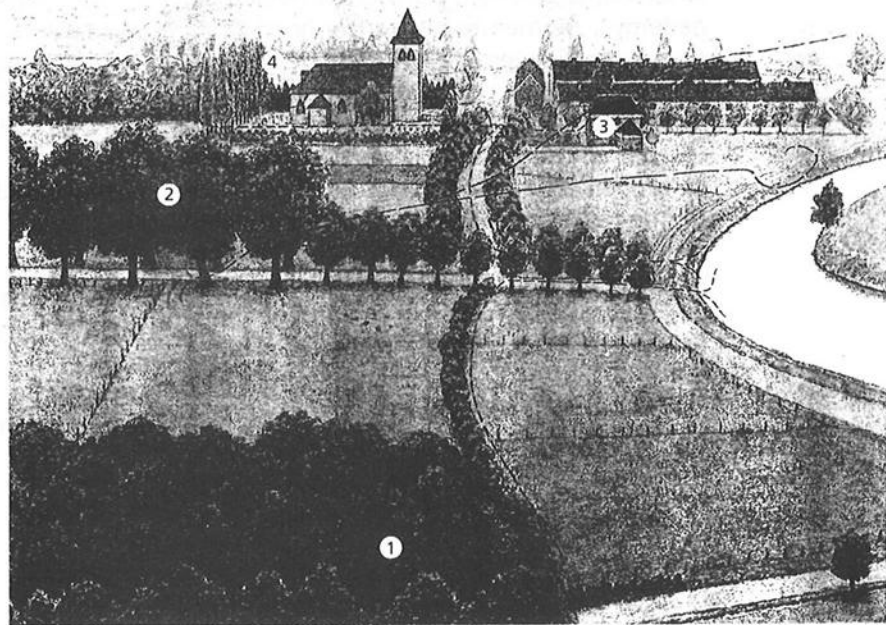
We hebben al gezien dat de overnachtingsplaatsen en de jachtgebieden vaak uit elkaar liggen en dat vleermuizen lijnvormige landschapselementen gebruiken om van het ene naar het andere gebied te komen. Zonder die elementen verdwalen ze. Daarnaast zijn veel vleermuissoorten gebonden aan half-open

landschappen. De afgelopen vijftig jaar is dit landschapstype, ook in Groesbeek sterk veranderd. Waardevolle elementen, zoals poelen, bosjes, lanen en hoge houtwallen verdwenen, evenals akkerrandbegroeiing. Insectenrijke hooilanden zijn veranderd in maïsvelden en snijgrasakkers. De huidige intensieve landbouwpraktijk heeft er zelfs toe geleid dat veel insecten hun levenscyclus niet meer kunnen voltooien. Veel (grotere) insecten zijn sterk achteruit gegaan. Het landschap wordt opgeruimd en leeg.

Bij de Foerperpot zien we wat een gebied voor vleermuizen kan betekenen. In de hooilanden leven velen insecten. Langs de Foerperpot is langs de Oude Drulseweg een eikenlaan. Iedere avond kunnen we hier vleermuizen zien jagen.

Ook buiten de agrarische gebieden zijn de negatieve effecten van de landbouw merkbaar. De kwaliteit van veel natuurgebieden en bossen zijn achteruitgegaan door verdroging, vermesting en verzuring.

Ook in dorpen en steden is de voedselsituatie voor vleermuizen niet rooskleurig. Door de aanplant van snelgroeiende coniferen en uitheemse planten zijn de meeste tuinen en openbaar groen als jachtgebied voor vleermui-



Het gebruik van het landschap door verschillende vleermuissoorten.

1. Watervleermuis
2. Rosse Vleermuis
3. Gewone dwergvleermuis
4. Gewone Grootoorvleermuis

zen nauwelijks nog interessant. Dan hebben we het nog niet over tegeltuinen en schuttingen.

Het voedselaanbod is zowel in hoeveelheid als kwaliteit zo sterk afgenomen dat kritische soorten zoals Kleine Hoefijzerneus en Mopsvleermuis uitgestorven zijn en andere soorten sterk achteruitgegaan zijn.

Vleermuizen eten iedere dag 30% van hun lichaamsgewicht aan insecten. Het zal duidelijk zijn dat ze op die manier grote hoeveelheden bestrijdingsmiddelen kunnen binnenkrijgen.

Tot de jaren '70 hadden vleermuizen veel te lijden van vergiften die in de landbouw gebruikt werden. DDT was in dit opzicht berucht. Tegenwoordig is dit middel en enkele andere insecticiden verboden. Dat wil echter niet zeggen dat dit gevaar geweken is. Nog steeds zijn er veel te hoge concentraties PCB's, DDT, zware metalen en dioxinen. Daarnaast hebben veel vleermuizen last van giftige houtconserveringsmiddelen die gebruikt zijn om hout van zolders en gevelbetimmeringen te verduurzamen.

Tegenwoordig komt het niet meer voor dat vleermuizen sterven als gevolg van acute vergiftiging. Toch is de sluipende dood nog steeds aanwezig. In perioden van voedselschaarste moeten vleermuizen hun vetreserves aanspreken. Het gif dat daarin opgeslagen ligt komt dan vrij, wat dan fataal kan worden, vooral als de dieren al verzwakt zijn door de voedselschaarste; een probleem dat zich door de achteruitgang van het voedselaanbod steeds vaker voordoet.

Een tekort aan overnachtings- en overwinteringsplaatsen benadeelt de vleermuizenstand ook. Steeds meer gebouwen worden ongeschikt voor vleermuizen: kerkzolders worden ontoegankelijk gemaakt voor duiven en daarmee vaak ook voor vleermuizen, spouwmuren van huizen worden volgespoten, kelders afgesloten. Bomen met hopen en spleten zijn vaak belangrijk voor vleermuizen. Deze bevinden zich vaak in oude loofbomen. Lanen en parken zijn voor vleermuizen van groot belang omdat ze oude bomen herbergen. Dergelijke bomen worden echter vaak te snel als gevaarzettend aangemerkt en gekapt.

VLEERMUIZEN EN HET BESTEMMINGSPLAN BUITENGEBIED

Zoals we in het voorafgaande al zagen, gaat het niet zo goed met vleermuizen in Nederland. Hoe dat voor Groesbeek geldt is niet duidelijk, omdat er geen vergelijkingsmateriaal is. Volgens de Atlas van de Nederlandse Vleermuizen komen er in Groesbeek momenteel 7 soorten vleermuizen voor. Dat ligt iets boven het Nederlandse gemiddelde. Wie regelmatig tijdens de schemering in ons dorp rondloopt, zal vaak vleermuizen zien. Meestal gaat dat echter om één soort, de Gewone Dwergvleermuis, die in Groesbeek heel algemeen is. De grote Rosse Vleermuis, zie je al veel minder vaak en de Gewone Grootoorvleermuis alleen als je geluk hebt. De watervleermuis is regelmatig te zien bij de Koepel. De andere drie soorten zijn zeldzaam.

Hoewel ze er nog zijn, is er toch reden om aan te nemen dat in het verleden de vleermuizen-

stand beter was. Immers ook in Groesbeek, en met name in het buitengebied, zijn veel kleine landschapselementen verdwenen, poelen zijn gedempt, de meeste bloemrijke hooilanden en ruigten zijn verdwenen. Het ligt derhalve voor de hand dat ook in Groesbeek de vleermuizenstand ooit beter is geweest. De soorten die we nog hebben, moeten we zeker behouden en indien mogelijk hun levensomstandigheden verbeteren. Daarom moeten we landschapselementen in stand houden. Waar mogelijk is uitbreiding ervan gewenst, vooral op plaatsen waar het lijnvormige karakter onderbroken is. Oude bomen met holen

en spleten dienen beschermd te worden en de aanleg van poelen en bloemrijke hooilanden als de Foerperpot is gewenst. Tenslotte is het wenselijk te kijken naar de (her)opening van overnachtingsplaatsen. Hierin kunnen de kerken of andere gebouwen met zolders of kelders een belangrijke rol vervullen.

Henny Brinkhof

Lit:

Voor het schrijven van dit artikel is uitgebreid gebruik gemaakt van het onlangs verschenen boek:

Limpens, H. e.a. 1997. Atlas van de Nederlandse Vleermuizen. KNNV Uitgeverij.

BON

Ik geef me op voor het Groesbeeks Milieujournaal:
 naam.....
 adres.....
 woon-
 plaats.....
 (U betaald met een acceptgiro of incassooverschrijvingsbewijs, die u krijgt toegezonden)



Feest

Januari
~~Februari~~ 1998 bestaat
de Werkgroep Milieubeheer Groesbeek
25 jaar

Dit gaan we vieren op zaterdag 17 ^{*Jan*}~~februari~~

Lokatie: De Mallemolen

Schrijf deze datum vast op in uw agenda

Nadere informatie volgt

Diervriendelijkheid en natuurbeheer

Het fokbedrijf 'Aan de dijk' te Beuningen een interview

Met slechts zes hectare eigen grond bedrijft Marlies Hermans te Beuningen de biologische boerderij 'Aan de dijk' al sinds 1982. Daarnaast pacht ze vijftien hectare. Het belangrijkste zijn evenwel de gebieden van Staatsbosbeheer - op het moment liefst tachtig hectare - waar het vee zeer extensief ingeschaard wordt, zoals deze vorm van beweiding heet. Diervriendelijkheid en natuurbeheer zijn de steekwoorden waarmee haar bedrijf gekarakteriseerd kan worden.

De boerderij werkt aan het instandhouden van oude Nederlandse rassen van landbouwhuisdieren. Het verkopen van de fokdieren aan biologische boeren is het belangrijkste doel, maar ook de verkoop aan particulieren en kinderboerderijen. "Maar als het om jongvee gaat pas als deze van de moeder af zijn bij voorbeeld bij geiten na zes maanden. En dan minimaal de geiten per twee vanwege het karakter en het sociale leven van de dieren.", stelt Marlies met overtuiging en nadruk in haar stem. "Melk van de dieren is allereerst voor de jongen bestemd. Alleen wat overblijft wordt verkocht. Dieren zijn het hoofdproduct.

De mensen hebben als taak goed voor de dieren te zorgen en hebben dan ook de taak om de veestapel gezond en op peil te houden. Het slachten van vee - maar dan wel pas na een goed verzorgde 'jeugd' - hoort daar logisch bij. Mensen realiseren zich bij voorbeeld niet dat alleen het moederdier zuivel geeft, maar dat van elke twee jongen er een 'n mannetje is. Koemelk (zuivel) en rundvlees horen bij elkaar. Als je het een wilt, dan ook het ander, stel ik in de discussie met mensen die moeite hebben met de slacht, zoals ook ik in het begin daar moeite mee had."

Ons gesprek wordt onderbroken door een telefoontje. Twee stieren blijken uit de wei ontsnapt te zijn en lopen op de openbare weg. "Dat gebeurt wel eens, omdat bij de beweiding de percelen van Staatsbosbeheer telkens wisselen. Nu zelfs iets vaker, omdat de eigenaar van de grond vanwege de dijkverzwaring wacht met de aanleg van nieuwe omheiningen. Mijn stieren doen niemand kwaad als je hun respecteert, maar dat mensen bang er voor zijn is begrijpelijk.

Met inheemse landbouwhuisdieren kunnen natuurgebieden net zo goed en goedkoper

beheerd worden dan met Galloway-runderen en Koniks-paarden. Dat vereist een extensieve bedrijfsvoering waarin de dieren in kleine aantallen per hectare en gedurende geringe tijd grazen. Doel is te voorkomen dat alles met bos dichtgroeit. Voor de menselijke beleving en de variatie van flora en fauna kunnen zo bloemrijke kruidenlanden ontstaan tussen de bospercelen. Bij deze agrarische productiewijze is veel land nodig. Vandaar de tachtig hectare waar ik mijn vee 'inschaar', zoals dat zo mooi heet. Natuurbeheer door natuurorganisaties is kostbaar en vraagt veel menskracht. Landbouwers - en zeker de biologische - kunnen dat ook en vaak beter, waarbij bovendien gezonde producten geleverd worden.

Tussen boeren en natuurontwikkelaars zijn er helaas onnodig vaak spanningen, onder andere omdat zij soms over de hoofden van landbouwers heen beslissen en hun traditionele kennis negeren. Belangrijk vind ik het om gradaties in extensiviteit aan te brengen van 'zuivere onbewerkte natuur' via 'beheerde natuur' (liefst door landbouwers in goed overleg) tot natuur op en rond de boerderij. Bij wijze van proef heb ik van hen nu een kans gekregen voor mijn aanpak. Zo worden zowel de dijken bloemrijk gehouden als de uiterwaarden beheerd.

De afzet van het bijproduct vlees gaat vooral via particulieren en abonnementen. Tot voor kort stonden we - mijn vriend werkt mee op het bedrijf, evenals een wisselend aantal vrijwilligers - ook op de biologische boerenmarkten van Den Haag, Utrecht, Maastricht en Nijmegen. We zijn er mee gestopt omdat het erg arbeidsintensief is met (nog) te weinig omzet.

Geslacht wordt pas als er geen perspectief meer is, voornamelijk de mannelijke dieren als ze ongeveer volwassen zijn. Lammeren bij voorbeeld van acht maanden tot ongeveer twee jaar. Stieren pas als ze tweeënhalve jaar oud zijn, nadat ze tot een jaar bij de moeder blijven, dan een jaar met een groep stieren optrekken en een half jaar extra om te dekken. Stieren houden hun hoorns en worden niet geringd. Lange tijd heeft een slager in het dorp voor ons geslacht. Nu laten we dat De Groene Weg-slagerij doen in Hedel. Transport van levend vee moet zich beperken tot korte afstanden. Het veevervoer over lange afstanden is een van de grootste misstanden in de reguliere handel.

Vlees van rund, lam en geitenlam kan bij ons besteld worden. Een prijslijst is op aanvraag beschikbaar. Ook verkopen we op bestelling grotere diepvriespakketten zoals een kwart voorbout van ongeveer 24 kilo van een rund of



een iets duurdere achterbout van ongeveer 21 kilo. Ook een half schapen- of geitenlam is leverbaar. Slagerskosten worden erbij in rekening gebracht. Omdat de dieren in een normaal tempo groeien op voornamelijk ruwvoer is het vlees smakelijk. Bijgevoerd worden ze zo nodig met biologisch voedsel dat niet meer geschikt is voor menselijke consumptie en met biologische brok.

We zijn een certificaatwaardig bedrijf en doen mee aan de georganiseerde ziektebestrijding van de Gezondheidsdienst van Dieren. Uiteraard hebben we het Eko-merk.

Het was druk bij ons op de open dag in juni '96. Er was levende muziek bij de terrassen en de kinderen konden rijden op een pony. Zeer geschikt is mijn bedrijf voor 'kamperen bij de boer'. Geprobeerd wordt dan ook om toestemming van de gemeente te krijgen. Kinderen kunnen kennis maken met kippen en

ganzen, met schapen en geiten, maar ook met runderen, terwijl Beuningen in de mooie omgeving van rivierenland en stuwwal ligt met voor ouders en kinderen de vele ontspanningssmogelijkheden van het Rijk van Nijmegen." Ons gesprek loopt ten einde met de opmerking dat Marlies leeft van een baan in de politiek. "Omdat ik er nog niet uit ben of ik naar Frankrijk wil om te boeren, worden investeringen in stallen voorlopig nog even uitgesteld. Daar is grond in overvloed, hier ben ik echter aan de cultuur gewend, kan ik me met nuances uitdrukken en wordt mijn Zuid-Limburgse humor zo niet gewaardeerd, dan in ieder geval begrepen."

**juli '96, Wiel Hensgens
Reigerplaats 10
6541 MD Nijmegen
tel: 024-3783663**

AL SINDE DE JAREN '70 MILIEUBEWUST

Voor zover bij ons bekend, viere dit jaar - of het komende- maar liefst 15 natuur- en milieu organisaties hun 25-jarig bestaan. De stichting Natuur en Milieu, samen met de 12 provinciale Milieufederaties beten hierbij de kop af in april, mei en juni jl. Vanuit Arnhem organiseerde de Gelderse Milieufederatie daarom een veld-symposium over verdroging in de natuur, op het landgoed Hackfort bij Zutphen. (Gelukkig dat ook deelnemer G. Blom, directeur van Rijkswaterstaat het belang inzag om na 1998 anti-verdrogingsprojecten van rijkswege te blijven financieren. Tot 1998 stellen de betrokken ministeries hiervoor elk jaar 24 miljoen gulden beschikbaar.) Een andere activiteit was een symposium dat gehouden werd in het Nijmeegse Kolpinghuis. Aan de orde kwamen thema's zoals duurzame landbouw, duurzame stedenbouw, ecologische structuren en afvalproblematiek. Er was veel belangstelling voor vanuit de gelderse gelederen, en meteen een leuke gelegenheid om de omgeving van Nijmegen eens te verkennen, in de vorm van

ENERGIEPRESTATIE NIEUWBOUW-WONINGEN

Staatssecretaris Tommel van VROM scherpt per 1 januari 1998 de regels voor energieprestatie (EPC) aan van 1,4 tot 1,2.

Dit betekent in de praktijk dat woningen, waarvoor na deze datum een bouwvergunning verleend wordt, 10 tot 15 procent minder energie nodig zullen hebben. De maatregel vormt een aanzet om in het jaar 2000 een EPC van 1,0 te bereiken. Dit is een doelstelling uit het Plan van Aanpak Duurzaam Bouwen. Het ministerie heeft onlangs een brochure uitgegeven met daarin 13 voorbeelden van woningbouwprojecten waarbij een EPC van 1,0 of minder is gerealiseerd.

(bron: Natuur en Milieu 97/9)

MILIEU RONDOM

een aantal interessante fiets-excursies die 's middags op touw waren gezet.

Wat dichterbij huis viert het IVN Rijk van Nijmegen in september 1998 zijn 25 jarig jubileum. Het IVN zit nog volop in de voorbereidingen van het feest maar er staat van alles op stapel.

En nog dichterbij tenslotte onze eigen WMG!

Op zaterdag 17 januari 1998 zal er vanaf de middag tot laat in de nacht een spetterend 25-jarig jubileum herdacht worden in Cultureel Centrum de Mallemolen. Daarbij staat tijdens de zaterdagmiddag de deur open voor iedereen die belangstelling heeft voor onze activiteiten. U hoort nog van ons...

BIO-ZUIVEL SMAAKT NAAR MEER...

Volgens cijfers van het CBS gaat het de goede kant op met de biologische landbouw. In 1996 is het areaal toegenomen met 12 procent tot ruim 14.000 ha (dit is nog altijd slechts 0,7 procent van het totale landbouw areaal). Vooral de bio rundveehouderij en biologische groenteteelt namen toe. De oorzaak of het gevolg: de biokip of het bioei? De consument koopt in ieder geval steeds meer biologisch vlees en melkprodukten. Een grote stimulans vormde de introductie van biomelk in een groot deel van de winkels van Albert Heijn, sinds augustus 1996. Deze "Groene Koe" produkten leveren een extra afzetmarkt op voor ca. 40 biologische melkveehouders.

Op dit moment zijn Campina, Coberco en Menken van Grieken in onderhandeling met de biologische melkfabriek De Groene Koe over een biologische melk-lijn.

(bron: Natuur en Milieu 97/9)



HET JAAR 2000: TOENAME MILIEUDRUK ? ALLERGIEËN NEMEN TOE

Het RIVM (rijksinstituut volksgezondheid en milieu) schrijft in de nationale milieuverkenning 1997-2000, dat de voorbereiding is op het derde Nationale Milieuplan die dit najaar zal verschijnen:

Er zijn aanzienlijke inspanningen nodig om de doelstelling voor de uitstoot van CO₂, stikstofoxide en ammoniak te gaan halen. Hoewel er nu nog sprake is van een daling zal de uitstoot na 2000 weer overgaan in een stijging, als er geen extra maatregelen worden genomen. Alleen een gunstige uitzondering vormen stoffen als methaan, SO₂, CO, lood en dioxine. Het meest hardnekkige probleem zal de uitstoot van CO₂ blijven. Men verwacht dat die tussen nu en 2020 met 3 tot 30 procent zal toenemen in plaats van zich te stabiliseren.

De oorzaak van deze stijging komt door de energie-intensieve nederlandse economie, die nog steeds te veel fossiele brandstoffen gebruikt, de hoge bevolkingsdichtheid en de intensieve veehouderij.

Het RIVM constateert dat de CO₂ doelstelling menselijk gezien nauwelijks haalbaar zal zijn: alleen bij een lage economische groei wordt er na het jaar 2000 een stabilisatie bereikt. Om te proberen in de buurt te komen van de doelstelling zouden de prijzen van energie fors moeten stijgen, waardoor besparing kan worden uitgelokt. Om de doelstelling voor stikstofoxide te halen is er een technologische doorbraak nodig op het gebied van motorbrandstof. En het ammoniakbeleid is alleen haalbaar als alle veehouderijen overschakelen op emissie-arme stallen of door het verminderen van de veestapel.

(bron: Milieudefensie 79/9)

Het aantal mensen dat weleens last heeft van astma, hooikoorts of overgevoeligheid voor voedingsproducten is in een eeuw tijd verviervoudigd.

Dit wordt beschreven in een onlangs verschenen boek: "Allergische ziekten: een probleem voor de volksgezondheid", dat werd geschreven door twintig nederlandse allergologen. De schrijvers van het boek zijn verontrust over de snelheid waarmee allergieën zich verspreiden. In ca. twintig jaar is het aantal patiënten meer dan verdubbeld, en er wordt verwacht dat het zelfs nog zal toenemen. De directe ziektekosten (specialistische hulp, medicijnen) worden geschat op jaarlijks 20 miljard gulden. Volgens het boek zijn er aanwijzingen dat allergie te maken heeft met industrie en levensstijl. In Engeland komt met de grootste concentratie mijnbouwindustrie veel meer astma voor dan elders. Longontsteking en bronchitis zijn vaak te wijten aan zure regen en hoge concentraties zwavel. Autogassen kunnen de immuniteit verstoren. Door allerlei kunstmatige toevoegingen aan het voedsel neemt de weerstand af voor veroorzakers van overgevoelighedsreacties.

(bron: Milieudefensie 97/9)



MILIEU RONDOM

Zandwegen in Groesbeek, zeker het behouden waard!

Groesbeek kent nog heel wat zandwegen. Nog, want het voortbestaan ervan is allerm minst zeker. Door allerlei ontwikkelingen in het buitengebied dreigt een aantal van die wegen voorgoed uit het landschap te verdwijnen. En dat is jammer, want juist die onverharde wegen zijn medebepalend voor de kwaliteit van het landschap.

RUIM 23 KM ZANDWEG

Zandwegen in het cultuurlandschap kunnen om verschillende redenen zeer waardevol zijn, maar worden meestal niet als zodanig erkend en gewaardeerd. Ze werden ooit aangelegd als verbindingsweg tussen nederzettingen en dorpen of als ontsluitingsweg voor boerderijen, akkers, weilanden, heides en bossen. Ook werden vroeger zandwegen aangelegd om het vee vanuit de dorpen naar de heide (schapen) of broekgronden (koeien) te brengen en vice versa. De meeste van de vroegere zandwegen zijn inmiddels verhard en fungeren nu als drukke wegen. Denk hierbij aan de Nijmeegsebaan, de Zevenheuvelenweg en de Stekkenberg. Andere zandwegen zijn de afgelopen decennia opgedoekt als gevolg van de schaalvergroting in de landbouw.

Er zijn daarnaast gelukkig ook een aantal zandwegen bewaard gebleven. Sommige daarvan zien er nog uit als echte karresporen omdat ze geen functie (meer) hebben voor doorgaand

verkeer. Een voorbeeld hiervan is de Oude Zevenheuvelenweg. In vergelijking met andere streken in ons land zijn er in Groesbeek nog vrij veel zandwegen (boswegen niet meegerekend) met een totale lengte van meer dan 23 kilometer. Om ze ook voor de toekomst te behouden dienen we echter wel alert te zijn. Vooral de ruilverkaveling die nu in uitvoering is kan een aanzienlijke bedreiging inhouden in verband met de herverdeling van gronden (schaalvergroting).

DE ZANDBAAN

Sommige zandwegen liggen er al eeuwenlang en als zodanig kunnen ze iets vertellen over de ontstaansgeschiedenis van een gebied. Een bijzonder voorbeeld hiervan in onze gemeente is de Zandbaan. Deze onverharde weg ligt in het verlengde van de Eerste Colonjes en loopt tot de Biesseltsebaan. Dit pad was vroeger de verbinding tussen de dorpen Groesbeek en Mook en komt al voor op een landkaart uit 1570. Hierop staat de weg aangeduid als "Die Sandt Straet lopende naar Mouck". Cultuurhistorisch gezien is de Zandbaan dus een zeer waardevol element in het landschap. Het pad wordt nu nog gebruikt als ontsluiting van landbouwpercelen. Daarnaast wordt het pad steeds meer gebruikt als wandelpad, zowel door inwoners van Groesbeek als door lange-afstand wandelaars. Een gedeelte van de Zandbaan is onderdeel van het bekende LAW-pad 'Pieterpad', dat loopt van Pieterburen in Groningen naar de Sint Pietersberg bij



Foto 1.
Zandbaan
(Ferdinand Ter Schure)



Foto 2.
Renpaadje bij de Horst
(Ferdinand ter Schure)

Maastricht. En recentelijk is het pad ook ontdekt door mountainbikers. Dus naast de cultuurhistorische waarde heeft deze zandweg ook een grote recreatieve waarde, welke weer direkt samenhangt met de fraaie ligging van dit pad in het landschap (landschappelijke waarde). De Zandbaan ligt in een open akkerbouwgebied met vergezichten richting Zuidmolen, Reichswald en Kranenburg. Bij helder weer zijn zelfs de brug bij Emmerich en de kerktoren van Elten te zien. Naast vergezichten kunnen we hier al vroeg in het voorjaar genieten van het luide gezang van veldleeuwertikken en wat later in het seizoen laten ook de patrijs en de kwartel van zich horen.

RENPAADJES BIJ DE HORST

Een ander voorbeeld om de cultuurhistorische waarde te illustreren zijn de zandwegen nabij De Horst. Deze wegen, ook wel 'Renpaadjes' genoemd, zijn pas aangelegd tussen 1840 en 1860 en zijn typische ontginningswegen: niet slingerend maar kaarsrecht in een bepaald patroon. Voor 1840 bestond het gebied voor een groot deel uit gemeenteheide. Na verkoop aan particulieren is het gebied ontgonnen tot cultuurgrond en tijdens die ontginning is het wegenpatroon ontstaan dat tot nu toe redelijk in tact is gebleven. Langs deze zandweggetjes liggen bermen met hier en daar wat struweel, waardoor ze ook voor natuur en landschap waardevol zijn.

TOEVLUCHTSCOORD VOOR PLANT EN DIER

Hiervoor heb ik al gewezen op cultuurhistorische, recreatieve en landschappelijke waarden van zandwegen. Onverharde wegen, en met name de bermen die erlangs liggen, kunnen ook grote natuurwaarden (ecologische waarden) herbergen. Door de intensivering van het grondgebruik in de landbouw zijn veel plantensoorten die vroeger in graslanden en in akkerranden voorkwamen teruggedrongen tot natuurreservaten, wegbermen en slootkanten. En dat geldt natuurlijk ook voor veel diersoorten die weer afhankelijk zijn van die planten, zoals vlinders, bijen en hommels. Maar ook soorten als egel en patrijs. Bovendien komen er veel soorten muizen voor die op hun beurt weer voedsel zijn voor roofvogels als torenvalk, kerk- en steenuil. Alom bekend zijn de bermen langs rijks- en provinciale wegen die door een aangepast maaibeheer steeds gevarieerder en daardoor aantrekkelijker worden voor flora en fauna. Bloemrijke bermen langs onverharde wegen zijn echter nog waardevoller omdat er geen negatieve invloed is van het wegverkeer. Naast toevluchtsoord fungeren deze wegbermen ook als groene linten in het landschap waarlangs plant en dier zich kunnen verplaatsen.

BEDREIGINGEN

In de afgelopen decennia zijn in ons land door

ruilverkavelingen honderden kilometers zandwegen opgeruimd of verhard. In onze gemeente is nu ook een ruilverkaveling in uitvoering. In de plannen die zo'n 6 jaar geleden zijn gemaakt, zijn een aantal zandwegen aangeduid als te handhaven, veelal vanwege de recreatieve functie. Een flink aantal heeft die aanduiding echter niet gekregen. Dit houdt in dat ze kunnen worden opgeofferd als dat om landbouwkundige redenen gewenst is. Dit geldt ook voor het grootste deel van de al eerder genoemde Zandbaan en een aantal 'Renpaadjes' bij De Horst. De Werkgroep Milieubeheer heeft hiertegen al meerdere malen geageerd en de Heemkundekring heeft tijdens de inspraak van het ruilverkavelingsplan gewezen op de bijzondere cultuurhistorische waarde van de Zandbaan.

Andere zandpaden verdwijnen door de aanleg van nieuwe woonwijken en bedrijventerreinen (De Mies) of omdat ze als cultuurgrond bij aangrenzende percelen worden getrokken.

KANSEN GENOEG

Zandpaden kunnen waardevol zijn voor flora en fauna en ze worden steeds belangrijker als het gaat om extensieve recreatie. Om de drukte van alle dag te ontvluchten zoeken steeds meer mensen rust in het buitengebied. Er is vooral behoefte aan wandelmogelijkheden in een gevarieerd en afwisselend landschap. Hiervoor bestaat ook een landelijk steunpunt, de vereniging Nemo, die zich inzet voor behoud en herstel van onverharde wegen voor de

wandelaar. In een aantal provincies zijn al zogenaamde knapzakroutes uitgezet. De plaatselijke horeca en de boeren (verkoop streekelijke producten) hebben hiervan inmiddels hun vruchten kunnen plukken. Deze ontwikkelingen worden door Rijk en Provincie verder gestimuleerd via de zogenaamde plattelandsvernieuwing.

Daarnaast zijn de paden natuurlijk ook van belang als uitlopmogelijkheid voor de inwoners van Groesbeek (lokale ommetjes vanuit Groesbeek-dorp en de kerkdorpen)

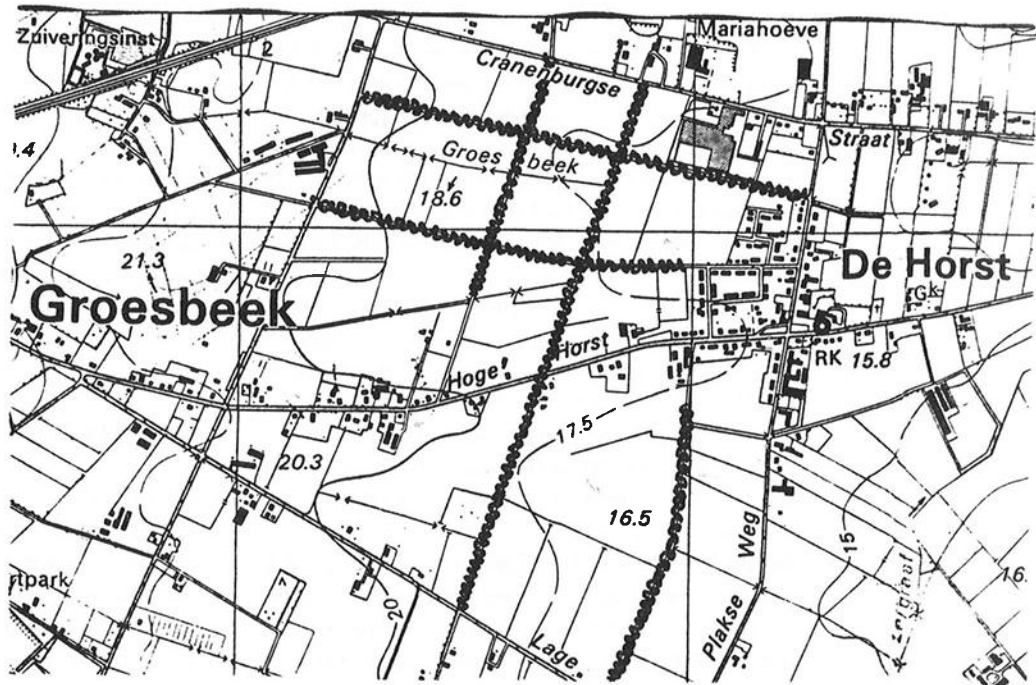
HAAST GEBODEN

Met herstel en opwaardering van de zandwegen zijn dus meerdere doelen gediend, zoals verfraaiing van het landschap, ontwikkelingssmogelijkheden voor plant en dier, het creëren van een aantrekkelijk wandelgebied voor de plaatselijke bewoners en voor de recreant en niet te vergeten het behoud van een stuk cultuurhistorie voor de generaties na ons.

Het verdient dan ook aanbeveling de nog aanwezige zandwegen in kaart te brengen en te waarderen. Op daarvoor geschikte plaatsen kunnen bermen beter worden ontwikkeld en beheerd zodat de natuur meer kansen krijgt. Er kunnen wandelroutes worden uitgezet, waarbij het niet ondenkbaar is dat ook nieuwe paden worden aangelegd om ontbrekende schakels in het bestaande padennet op te vullen. Op verzoek van de gemeente heeft Paul Thissen dit voorjaar hiervoor een eerste aanzet gegeven.



Foto 3
Zandweg tussen Klein
Amerika en het Zevendal
(Ferdinand ter Schure)



'Renpaadjes' tussen
Groesbeek-dorp en De Horst.

De eerdergenoemde ruilverkaveling houdt nu nog een dreiging in, maar met een juiste aanpak kan met het instrumentarium van deze verkaveling ook heel veel worden gedaan ten gunste van het Groesbeekse padennet. Als het gemeentebestuur daadwerkelijk waarde hecht aan het behoud en het herstel van zandwegen, dient zij echter snel actie te ondernemen. Immers, als er van gemeentewege geen wensen op tafel komen is de kans groot dat binnenkort veel zandwegen in het kader van de ruilverkaveling zullen verdwijnen.

Ferdinand ter Schure

Bronnen:

- Heemkundekring Groesbeek. 1991. In-spraakreactie Voorontwerp Landinrichtingsplan.
- Milieujournaal 1991-64
- Thissen, P.H.M. 1997. Toekomstige toegankelijkheid ruilverkavelingsblok Groesbeek voor wandelaars uit eigen gemeente en van elders.

Natuurgedicht

Beek

De Leygraaf recht
is meester van het land
en knecht van de mensen.
Haar hand overspeeld
en nooit meer overspelig.

Recht, al te recht
wordt meesterschap bedreigd
en knecht gedachtenloos.
Haar bron beroert
en einde huivert.

Tussen twee punten
zingt het water snel,
van wel naar boezem:
Geef riet mij en de
bochten van mijn longen.

W. Istor 26.6.'97

NATUURONTWIKKELING LANGS DE LEIGRAAF

Het deel van de Leigraaf, gelegen tussen natuurreservaat De Bruuk en het retentiereservoir nabij de Duitse grens, leent zich uitstekend voor natuurontwikkeling. Door aankoop en enige technische ingrepen kan uit deze vervuilde, gekanaliseerde beek een natuurlijk meanderende beek ontstaan, geflankeerd door bloemrijke hooilanden en fraaie moerasbosschages. Door dit project te realiseren kan hoogwaardige natuur, die in het Groesbeekse buitengebied zo sterk achteruit gegaan is, weer tot ontwikkeling komen, wordt De Bruuk beter beschermd en wordt de aantrekkelijkheid van het gebied voor recreatie vergroot. Natuurontwikkeling langs de Leigraaf past op zich in de ideeën van de Gemeente voor dat gebied en de mogelijkheid om tot natuurontwikkeling te komen zou dan ook in het nieuwe Bestemmingsplan Buitengebied vastgelegd dienen te worden.

HISTORIE

Op een kaart van de Heerlijkheid Groesbeek van 1768 (1) worden de gronden rond de Leigraaf (inclusief De Bruuk) aangeduid als grasland. Het waren bloemrijke, natte hooilanden, die we nu zouden aanduiden als Blauwgraslanden of Veldrusgemeenschap, zoals we die nu nog in De Bruuk kunnen aantreffen. Ook in de Historische atlas van 1910 (2) zien we dat deze hooilanden nog grotendeels intact zijn, hoewel sommige delen ook bebost geweest zijn, net als delen van De Bruuk nu nog.

Foto 4.
De Leigraaf nu
(Henny Brinkhof)



Het venige karakter van de lössleem in lage delen van De Bruuk en delen langs de Leigraaf tussen De Bruuk en de Duitse grens is het resultaat van een natte hooilandbegroeiing of veenvorming in het verleden (1).

Met de komst van de moderne landbouw aan het begin van deze eeuw zijn de bossen en de hooilanden verloren gegaan. Alleen De Bruuk bleef gespaard doordat de Staat het gebied in 1940 als natuurreservaat aankocht.

Het deel van de Leigraaf tussen De Bruuk en de Duitse grens werd ontgonnen. Bemesting en ontwatering toverden de bloemrijke hooilanden om in hoog productieve, strakke, groene weiden, zoals we die nu kennen. Ze zijn zeer arm aan planten- en diersoorten en kunnen derhalve als "ecologische woestijnen" betiteld worden.

HERSTEL VAN VERLOREN NATUURWAARDEN

In Nederland is de natuur de afgelopen driekwart eeuw enorm achteruit gegaan. Niet alleen zijn veel planten en dieren zeldzaam geworden en zelfs uitgestorven, ook de oppervlakte van hoogwaardige, soortenrijke natuur is dramatisch achteruitgegaan. De soortenrijkdom in de gebieden buiten natuurreservaten is als gevolg van verdroging, vermessing, verzuring en intensivering van de landbouw sterk achteruit gegaan. Zelfs in de beschermde natuurgebieden zelf is de diversiteit aangetast. In feite heeft zich in Nederland een ecologische ramp voltrokken. Professor Westhoff heeft in een lezing, gehouden in Groesbeek, verteld

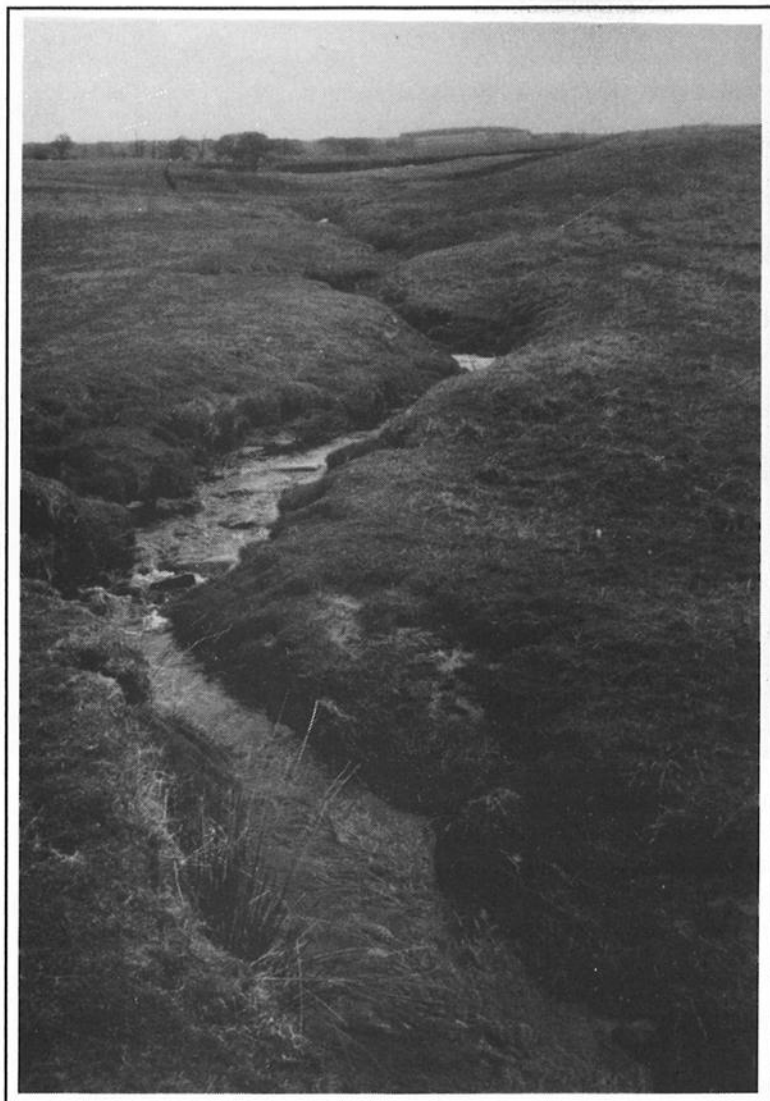


Foto 5.
Zo ziet een kronkelende
beek eruit.
(Henny Brinkhof)

dat de biodiversiteit van de Nederlandse natuur met 99% achteruit gegaan is. Wij zijn daarmee koploper in de wereld. Ook in Groesbeek heeft de natuur het zwaar te verduren gehad de afgelopen zeven decennia. Vijfentwintig jaar geleden maakte bijna niemand zich daar druk over. Alleen biologen en verwaasde natuurbeschermers trokken aan de bel. Inmiddels is er toch wel het een en ander gebeurd. Natuurbeschermingsorganisaties hebben een enorme ledenwinst geboekt. Natuurvakanties zijn gewoon geworden en zelfs de overheid geeft toe dat de natuur te veel te lijden heeft gehad en dat herstel noodzakelijk is. Ook in Groesbeek heeft het gemeentebestuur deze situatie onderkend. In de Nota Gebiedsgericht Beleid Buitengebied, de nota die de basis vormt van het nieuwe Bestemmingsplan Buitengebied, beamen de Groesbeekse bestuurders de achteruitgang van de natuur de afgelopen 25 jaar. De gemeente heeft gebieden aangewezen waar meer natuur moet komen.

Landelijk is er een beweging aan de gang met als koplopers het Wereld Natuur Fonds en de

Vereniging Natuurmonumenten. Zij willen het tij keren en in Nederland weer meer natuur realiseren. Er moet weer nieuwe natuur komen. Er zijn diverse grote projecten in uitvoering. Allerlei lokale groeperingen, zoals de WMG, proberen plaatselijk voor de natuurbelangen op te komen.

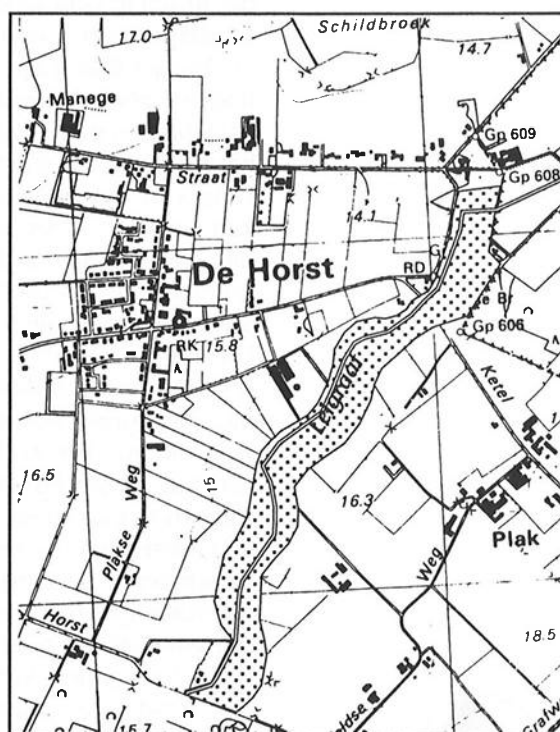
Ondanks deze inspanningen blijkt dat de achteruitgang van de natuur in Nederland nog niet geheel gestopt is. Er gaat nog steeds meer natuur verloren dan dat er bij komt: de Nederlandse natuur verarmt nog steeds.

Nieuwe natuur langs de Leigraaf zou een goede bijdrage van Groesbeek zijn voor het herstel van de natuur en biodiversiteit.

LEIGRAAF EN OMGEVING HEBBEN HOGE NATUURPOTENTIES

In het landschapsplan van de Ruilverkaveling Groesbeek wordt ter versterking van de recreatieve en landschappelijke waarde van de Leigraaf tussen De Bruuk en de Duitse grens gekozen voor een strook opgaande begroeiing langs de beek. Hiermee zou die beek landschappelijk beter herkenbaar zijn.

Omdat de Leigraaf in een kwelgebied ligt, heeft het echter potenties die veel beter benut kunnen worden. De historie van het gebied heeft dit al aangegeven. De vraag die gesteld moet worden is of de waarden die het gebied van oorsprong bezat nog hersteld kunnen worden. Ons inziens is dat mogelijk en kunnen met een paar ingrepen de nadelige invloeden teniet gedaan worden, zodat de weg vrij is om een hoogwaardig landschapselement te creëren.



Ligging van het natuur-
ontwikkelingsproject.



Foto 6
Blauwgrasland
(Henny Brinkhof)

Dan is het mogelijk om langs dit deel van de Leigraaf een landschapselement tot ontwikkeling te laten komen dat bestaat uit bloemrijke hooilanden en op den duur zelfs Blauwgraslanden, afgewisseld met bosschages en plas/dras-stroken.

ECOLOGISCHE VERBINDINGSZONE

Daarnaast kan door deze strook natuur een flinke aanzet gegeven worden voor het tot stand komen van een ecologische verbindingzone tussen De Bruuk en het Cranenburger Bruch in Duitsland, en eventueel later de Gelderse Poort. Zowel De Bruuk als de Cranenburger Bruch zijn gebieden met een zeer hoge ecologische waarde. Wanneer dergelijke gebieden met elkaar verbonden worden is het mogelijk dat soorten via de verbindingzone van het ene naar het andere gebied kunnen gaan. Deze verbindingzone zou lopen via en langs de Leigraaf op Nederlands grondgebied en de Groesbeker Bach en de Steinwasserung en de Moorwasserung op Duits grondgebied.

Ecologische verbindingzonen zijn tegenwoordig belangrijk. Natuurgebieden zijn tegenwoordig zo klein en liggen zo geïsoleerd in een natuurvrijdandig cultuurland, dat ze te klein zijn om te overleven. Er vindt geen uitwisseling meer plaats tussen planten en dieren van verschillende natuurgebieden omdat ze te ver uit elkaar liggen en eenmaal verdwenen soorten, waarvan het zaad niet meer aanwezig is in het natuurgebied, kunnen niet meer terugkeren, omdat het zaad die afstanden tussen

natuurgebieden niet meer kan overbruggen. Voor natuurbeschermers is dit een bekend verschijnsel.

Zo zijn na 1957 diverse planten- en diersoorten niet meer teruggekeerd in De Bruuk, terwijl de omstandigheden wel geschikt waren. Tussen 1940 en 1957 was een aantal soorten verdwenen, doordat men na de aankoop van het gebied het aan zijn lot had overgelaten. Men dacht toen nog dat je de natuur haar gang moest laten gaan en dat de mens niet mocht ingrijpen. Het resultaat was dat de prachtige, bloemrijke hooilanden van De Bruuk verzuurden en veel soorten verdwenen. Toen na 1957 het aloude maai-beheer weer in ere hersteld werd, kwamen weer veel soorten die er oorspronkelijk groeiden weer terug, maar niet allemaal. Voor een deel van die verdwenen soorten was het milieu niet meer geschikt door verzuring, maar een ander deel kon niet meer terugkeren omdat de soort in de omgeving verdwenen was en het zaad ervan het gebied niet meer kon bereiken.

Buiten het verschijnsel dat planten en dieren geïsoleerde gebieden niet meer kunnen bereiken, is de kans groot dat in dergelijke kleine natuurgebieden populaties op den duur ten gronde gaan aan inteelt. Ecologische verbindingswegen zijn daarom in een natuurarm land als het onze belangrijk geworden, zowel voor planten als dieren. Vers genetisch materiaal, zaad van veel planten en dieren kunnen eenvoudigweg De Bruuk niet meer bereiken. Door middel van een ecologische verbindingzone wordt die weg weer geopend.

Een dergelijke verbindingzone dient echter

wel dusdanig te zijn dat die soorten inderdaad het gebied kunnen bereiken. Dat wil zeggen dat veel soorten dieren en de meeste plantensoorten ook in die verbindingzone zelf moeten kunnen leven. En dat kan alleen wanneer het milieu er hetzelfde is als in de gebieden die het verbindt. Met andere woorden, de verbindingzone die twee schraallanden verbindt, moet zelf een schraalland zijn. Om een schraalland te kunnen creëren is een voedselarm en nat milieu nodig van voldoende formaat. Daarom is gekozen voor een strook van 75 m aan weerszijde van de Leigraaf. Een totale breedte van 150 m is nodig om de strook nieuwe natuur een dusdanige omvang te geven dat hij zich kan handhaven in een minder natuurvriendelijke omgeving. Groter is natuurlijk beter, maar dat lijkt vooralsnog niet haalbaar.

INTERNATIONAAL BELANGRIJK PROJECT

Internationaal zou het Leigraafproject hoog kunnen scoren. Niet zozeer omdat het een grens-overschrijdend project is, maar vooral omdat de natuurwaarden die erdoor beschermd worden en die gecreëerd worden uniek in de wereld zijn. De belangrijkste vegetaties in De Bruuk zijn Blauwgraslanden. Dit zijn zeer bloemrijke en soortenrijke graslanden, waarin kenmerkende soorten zijn: Spaanse Ruiter, Blauwe Zegge, Blonde Zegge, Vlozegge en in mindere mate Klein Glidkruid, allemaal soorten die in De Bruuk nog groeien. Ook langs de Leigraaf zal dit type grasland uiteindelijk tot ontwikkeling kunnen komen bij

een goed beheer. Blauwgraslanden waren vroeger heel gewoon in Nederland. Tienduizenden hectaren waren ermee bedekt. Door ontginning, verdroging en vermessing is deze begroeiing bijna uitgestorven. Nog geen 30 Ha is nog over in ons land. Dat betekent een achteruitgang van 99,95%. Vegetatie-onderzoek aan Blauwgraslanden binnen en buiten Nederland heeft aangetoond dat Nederland het centrum is van de Blauwgraslanden. Buiten Nederland komen blauwgraslanden voor in België, Frankrijk, Zuidoost-Engeland, Ierland en Duitsland (oostelijk tot in Mecklenburg (5)). In het centrum van het verspreidingsgebied kan een levensgemeenschap optimaal tot ontwikkeling komen. Nederland heeft dus een grote verantwoordelijkheid om deze levensgemeenschap in stand te houden en uit te breiden. Zij heeft zich hiertoe met het tekenen van het Biodiversiteitsverdrag van Rio de Janeiro verplicht.

Het Leigraafproject is van belang zowel voor het behoud van de Blauwgraslanden als voor eventuele uitbreiding.

LEIGRAAFPROJECT STIMULEERT RECREATIE

Natuurontwikkeling langs de Leigraaf is niet alleen vanuit natuur-oogpunt gewenst, ook voor de recreatie is het project belangrijk. Natuurtoerisme is sterk in opkomst gekomen het laatste decennium. Groesbeek heeft wat dat betreft grote potenties. Het heuvelachtige landschap met zijn fraaie vergezichten spreekt tot de verbeelding. Op de stuwwal liggen uitgestrekte bossen (Boswachterij Groesbeek,



Foto 7.
Planten van bloemrijke
hooilanden: Grote Ratelaar,
Dagkoekoeksbloem, Gevlekte
Orchis.

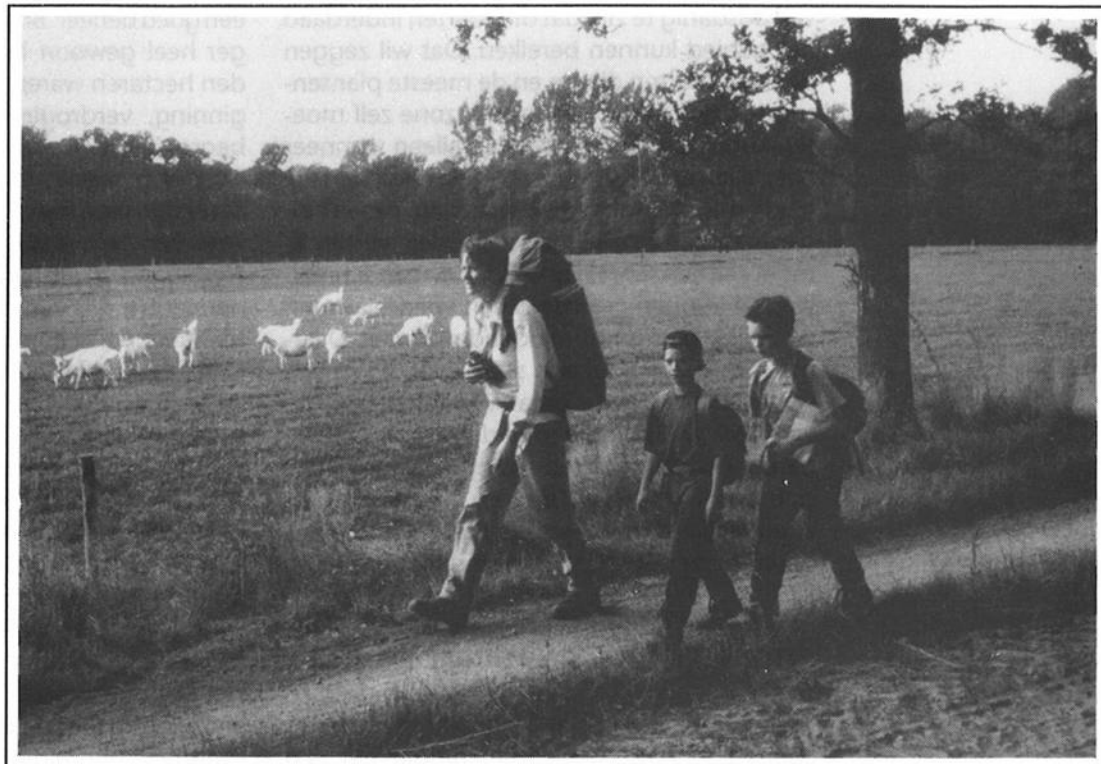


Foto 8
Wandetourisme is sterk in
opmars.
(Henny Brinkhof)

Reichswald, Duivelsberg, Jansberg) en er zijn nog enkele flinke heidegebieden (Mookerheide, Heumense Schans, Mulderskop). In het Bekken van Groesbeek ligt alleen De Bruuk als flink natuurgebied en een vijftal kilometer daar vandaan op Duits grondgebied de Kranenburger Bruch. Het zijn beide moerasgebieden waarin schrale, bloemrijke hooilanden afwisselen met rietruigten. De aanwezigheid van een brede natuurstrook langs een kronkelende, schone Leigraaf ingebed in bloemrijke graslanden en vogelrijke bosschages en moerassen zou de waarde van het Bekken van Groesbeek sterk verhogen en daarmee de aantrekkelijkheid van Groesbeek bij natuurtoeristen en recreanten. Naarmate een gebied meer verschillende landschappen in zich heeft, neemt de aantrekkelijkheid toe om er langer te blijven of zelfs om er de hele vakantie door te brengen. De Waddeneilanden met hun zeer uitgestrekte en afwisselende natuur zijn daar een goed voorbeeld van, hoewel het daar in de zomer wel erg druk is.

Het Bekken van Groesbeek kan wel wat extra natuur gebruiken. De boeren zouden kunnen profiteren van de extra toeristische impuls die het Leigraafproject kan opleveren als zij daarop in zouden spelen door bijvoorbeeld accommodatie te verschaffen (kamperen bij de boer, kampeerboerderij, pension, 'zimmerfrei', trekkershutten e.d.) of activiteiten in samenwerking met VVV's of natuurgroepen organiseren (wandeltochten- en fietstochten uitzetten, begeleide excursies of expedities, paardrijden, kaasmakerij).

HOE MOET DE LEIGRAAF INGERICHT WORDEN?

Om een natuurelement zoals hierboven geschetst tot ontwikkeling te kunnen laten komen, zijn specifieke milieu-omstandigheden nodig, die momenteel in dit deel van de Leigraaf ontbreken. Zoals gezegd dient het gebied nat en voedselarm te zijn. (3). Momenteel zijn zowel bodem als water zeer rijk aan meststoffen en de gronden grenzend aan de Leigraaf zijn diep ontwaterd. Door gerichte technische ingrepen is het milieu echter weer voedselarm en nat te maken.

Technische ingrepen

1. Afplaggen van de bodem

Door de bovenste bodemlaag (ca. 30-50 cm) af te graven, wordt de bemeste bodemlaag verwijderd. In de onderliggende, ongestoorde lössleemlaag zitten aanmerkelijk minder voedingsstoffen. Er zou ca. 75.000 -125.000 m³ grond afgevoerd dienen te worden. Door de opbrengst van de overtollige grond zouden de grondwerkzaamheden deels gefinancierd kunnen worden.

2. Omleiden van vervuild water

De waterkwaliteit van de Leigraaf kan op het gewenste niveau gebracht worden door vervuilingbronnen te scheiden. Het water van het effluent van de waterzuivering en de landbouw, dat nu als twee sloten in de Leigraaf uitmondt, zou gescheiden dienen te worden

van de Leigraaf door middel van een aparte loop aan de randen van het natuurontwikkelingsgebied. De Leigraaf kan gevoed worden door het overschotwater van De Bruuk. Dit water is momenteel enigszins vervuild, maar door de reeds in 1996 uitgevoerde opschoning van het Leigraafgedeelte door S.B.B in De Bruuk, is de waterkwaliteit verbeterd. Dit schone water vormt het uitgangspunt voor de nieuwe Leigraaf.

3. De aanvoer van meer schoon water

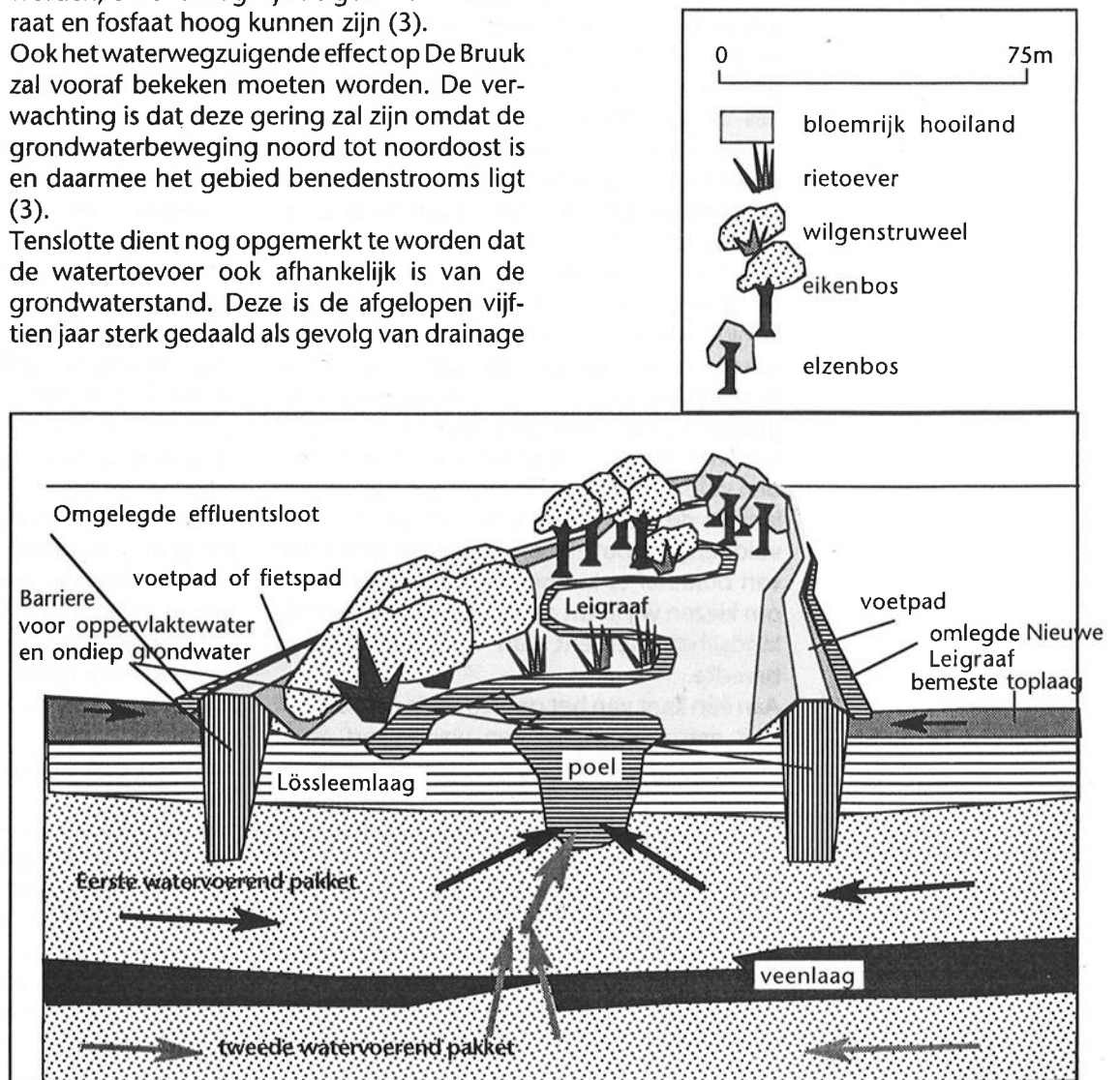
Doordat de aanvoer van dit water vaak gering is en aan schommelingen onderhevig, is een aanvullende schone waterbron noodzakelijk. Deze kan bereikt worden door het graven van één of meerdere poelen. Hierdoor zal de leemlaag, die de bodem nu afdekt plaatselijk doorbroken worden, zodat daar kwelwater naar buiten kan treden. Daar er 2 watervoerende pakketten met voldoende kweldruk in het gebied aanwezig zijn (3), kan mogelijk van beide bronnen gebruik gemaakt worden. Wel moet tevoren de waterkwaliteit van beide watervoerende lagen ter plekke onderzocht worden, omdat mogelijk de gehalten aan nitraat en fosfaat hoog kunnen zijn (3). Ook het waterwegzuigende effect op De Bruuk zal vooraf bekeken moeten worden. De verwachting is dat deze gering zal zijn omdat de grondwaterbeweging noord tot noordoost is en daarmee het gebied benedenstrooms ligt (3).

Tenslotte dient nog opgemerkt te worden dat de watertoevoer ook afhankelijk is van de grondwaterstand. Deze is de afgelopen vijftien jaar sterk gedaald als gevolg van drainage

en beregning. In het gebied zelf dient de kwelwegvangende werking van de Nieuwe Leigraaf ten oosten van De Bruuk in dit opzicht genoemd te worden. Verhoging van de grondwaterstand rondom De Bruuk, ook een doelstelling van de Landinrichting en het Milieubeschermingsplan Groesbeek, zou de wateraanvoer ook doen toenemen. Aanpassing van de nieuwe Leigraven behoort ook tot de mogelijkheden.

4. Voorkomen van vervuiling vanuit de omgeving

Om inzijing van voedingsstoffen van belendende landbouwpercelen tegen te gaan, dienen er aan weerszijden van de natuurstrook sloten gegraven te worden waarin dat water en dat van de landbouwsloten c.q. effluentsloten af kan vloeien, die tevens voorzien zijn van een scherm van waterdichte wanden van leem of klei. Onderzoek moet uitmaken hoe diep de schermen moeten komen te liggen.



Mogelijke situatieschets
Leigraaf na inrichting

5. De Leigraaf opnieuw de vrije loop geven
 Hoewel de Leigraaf al zo'n twee eeuwen geleden tot een rechte waterloop gegraven is, kan de aantrekkelijkheid en de biologische waarde ervan vergroot worden door de beek in de uitgediepte grondstrook een meanderend karakter te geven. De meanderende loop zal, vanwege het geringere verval het water minder snel afvoeren, zodat de beek meer water zal bevatten. Ook zal dan plaatselijk in de bedding sedimentatie of afkalving plaats kunnen vinden. Er zullen plekken ontstaan waarin het water sneller stroomt en plekken waar het nauwelijks stroomt. Ook zullen er diepere en ondiepere plaatsen ontstaan. Op al deze plaatsen zal zich, indien het water schoon is, een eigen flora en fauna ontwikkelen. Afhankelijk van de wateraanvoer, het proces van sedimentatie, afkalving en plantengroei zal de beek haar loop af en toe binnen het uitgegraven dal wijzigen.

INRICHTING EN BEHEER

Na de technische ingreep kan het gebied verder ingericht worden. Aan de zonnige zuidoostkant van de beek zullen vooral graslanden en poelen komen te liggen en minder bos, terwijl de noordwestkant wat meer bosschages zal bevatten. Zij kunnen variëren van Wilgenbosjes, tot Elzenbosjes en Eiken-Berkenbosjes, afhankelijk van ontwikkeling van de vegetatie en vochtigheid van de bodem. Ook zullen plaatselijk rietruigten tot ontwikkeling kunnen komen.

De graslanden zullen jaarlijks eenmaal gehooid worden en eventueel nabeweid met runderen of paarden. Op den duur is het mogelijk dat er door verschraling een Blauwgrasland tot ontwikkeling kan komen. Om dit te bewerkstelligen moet aan enkele voorwaarden voldaan worden. Er moet een Blauwgrasland in de buurt zijn (5) en het gebied moet voldoende groot zijn om negatieve invloeden van buitenaf te kunnen compenseren. Daarom kiezen wij in dit geval voor een lijnvormig landschapselement van minimaal 150 m breedte.

Aan één kant van het gebied zal in combinatie met een schouwpad een wandelpad en/of fietspad) aangelegd worden aan de buitenzijde van het gebied. Door de meandering van de Leigraaf zullen deze paden een fraai uitzicht geven over de beek of een poel. De wat hogere ligging van de paden verhoogt de uitzichtmogelijkheden.

Het beheer van het gebied zou bij een drietal instanties kunnen worden ondergebracht:
 Polderdistrict: onderhoud van de sloten aan weerszijden van het natuurontwikkelingsge-

bied.

Recreatieschap: onderhoud van de voet- en of fietspaden.

Staatsbosbeheer: natuurbeheer van het gebied.

Onderzoek

Alvorens tot uitvoering over te gaan, dient eerst onderzoek ter plekke verricht te worden naar de bodem en de waterhuishouding.

1. Een drietal diepe peilbuizen, zoals die ook in en rond De Bruuk aanwezig zijn, zouden geplaatst dienen te worden om de waterkwaliteit en waterhuishouding (grondwaterstromen, de mate van kwel) en de invloed van de eventueel te graven poelen op de waterhuishouding van De Bruuk in kaart te brengen.
2. Bodemonsters dienen inzicht te geven in de hoeveelheid grond die afgegraven moet worden.
3. Er dient onderzoek te komen naar de werking van kleischermen rond het gebied, stuwen op de grondwaterstand en de afwatering van het landbouwgebied.

KNELPUNTEN

Draagvlak boeren

Het grootste knelpunt is de verwerving van de gronden. De Groesbeekse landbouw staat momenteel niet te popelen om medewerking te verlenen aan het project. Men is bang dat als de strook gerealiseerd is, er beperkingen voor de landbouw zullen volgen. Op zich hoeven ze daar niet bang voor te zijn, want nieuwe natuurgebieden vallen buiten de afstandregels voor verzurende stoffen (ammoniak). Daarom wordt het zo dat bij de inrichting van het gebied zoveel mogelijk geprobeerd wordt de negatieve invloed van de landbouw en het effluent van de waterzuivering tegen te gaan. Het zou zelfs zo kunnen zijn dat de boeren in de omgeving voordeel uit het project kunnen halen. Door de realisering van het project neemt de aantrekkelijkheid voor recreatie van het gebied toe. Boeren die daarop inspelen door accommodatie te verschaffen kunnen hierop inspelen. De Gemeente heeft de mogelijkheid voor recreatie bij de boer als neveninkomsten ook in haar beleid voor dit gebied vastgelegd.

Het is derhalve ook maar zeer de vraag of natuurontwikkeling langs de Leigraaf nadelig is voor de landbouwsector in dit gebied. De huiver aan de kant van de boeren is echter wel begrijpelijk, gezien de milieuregels die ze de laatste jaren opgelegd gekregen hebben.

Het verwerven van de gronden zou op diverse manieren kunnen geschieden.

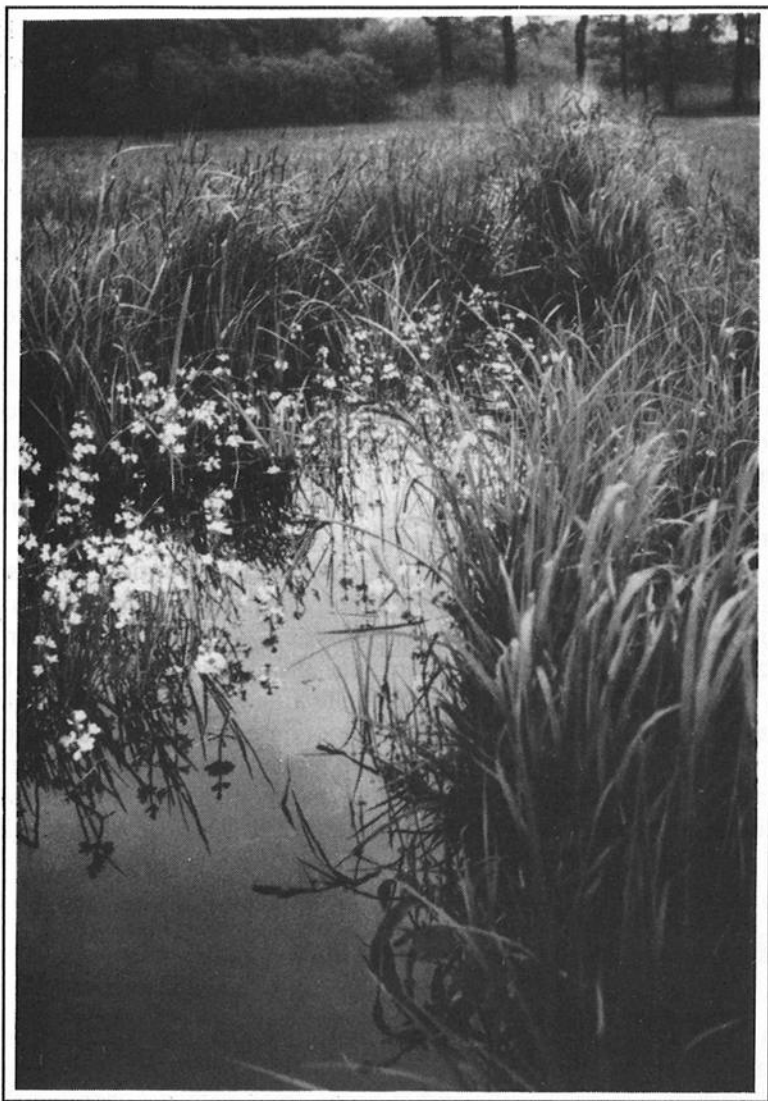


Foto 9.
In schoon kwelwater
groeien veel en bijzondere
planten. Hier Watervolier.
(Henny Brinkhof)

- a. Het opkopen van de benodigde gronden bij de diverse eigenaren. Dit is waarschijnlijk een moeilijke en tijdrovende zaak.
- b. In het kader van plan van toedeling van de Ruilverkavelingscommissie zouden de gronden opgekocht en toegekend kunnen worden. Dit is echter alleen mogelijk als we de Groesbeekse boeren kunnen overtuigen van het nut van de zaak. Momenteel ligt dit punt echter zeer gevoelig bij de boeren en zelfs de Landinrichtingsdienst voelt er niet zoveel voor, juist vanwege de weerstand bij de boeren.
- c. Het is ook mogelijk dat de boeren hun gronden houden, maar zelf beheerder worden van het gebied. Zij kunnen dan premies verwerven die de overheid ter beschikking stelt en die afhankelijk is van de kwaliteit van de natuur op het door de boer beheerde land. Aangezien de potenties van het gebied zeer hoog zijn, zullen de premies ook hoog kunnen zijn. Nadeel van deze constructie is echter dat de landbouwkundige opbrengsten van bloemrijke

hooilanden of Blauwgraslanden laag zijn. De combinatie recreatie/natuurboer zou misschien wel een rendabele bedrijfsvoering kunnen betekenen. Deze mogelijkheid is de moeite van het onderzoeken waard.

Bestemmingsplan Buitengebied

Een ander knelpunt vormt het Bestemmingsplan Buitengebied dat momenteel in de maak is. Aanvankelijk probeerde de WMG de betreffende strook een natuurbestemming te geven. De boeren staken daar een stokje voor, met de argumentatie dat niet zeker was dat het plan binnen de planperiode gerealiseerd zou worden, omdat het op vrijwillige medewerking van boeren gebaseerd is en derhalve niet in een bestemmingsplan opgenomen mag worden. De gemeente nam dit over.

Vervolgens wil de gemeente Groesbeek in het concept bestemmingsplan niet verder gaan dan een strook van 25 m aan weerszijde van de Leigraaf, waarin eventueel natuurontwikkeling mogelijk is. Wanneer de gemeente die afstand niet wil vergroten, houdt zij het plan voor ten minste 10 en in de praktijk mogelijk 20 jaar lang tegen. Vasthouden aan 25 m is dan ook een zeer onwijs besluit. De WMG zal zich dan ook inzetten om tot een verruiming te komen.

Henny Brinkhof

Literatuur:

1. Schelling, J. 1949. De bodemkartering van Nederland. Deel IV, een bodemkartering van het landbouwgebied van de gemeente Groesbeek. Ministerie van Landbouw, Den Haag.
2. Weberdink, G.L. 1989. Historische Atlas Gelderland. Uitgeverij Robas Producties, Den IJp.
3. Brinkhof, H. en I. Claessen. 1979. Graslandvegetaties en hun bodem in het natuurreservaat De Bruuk en bij het Wijchens Ven. Botanisch Laboratorium, Katholieke Universiteit Nijmegen.
4. Hulst, S.N.M. van der en J. Hoeks. 1987. Effecten van de vuilstortplaats "Dukenburg" op het natuurreservaat "De Bruuk" in Groesbeek. ICW nota 1828.
5. Schaminée, J.H.J., A.H.F. Stortelder & E.J. Weeda. 1996. De vegetatie van Nederland deel 3. Graslanden, zomen, droge heiden. Opulus Press, Upsala, Leiden.

De oplossing van de vorige keer luidde: De Zuidmolen. Voordat de herbouw van De Meent begon, was er even een fraai vergezicht in oostelijke richting. Zowel Hent Eikholt uit de Bosstraat in Groesbeek als Ger Eikholt uit de Langstraat in Milsbeek hadden het bij het rechte eind.

Deze keer staan we op een plek met een nog weidser uitzicht dan de vorige keer, maar ook op een heel andere lokatie. Niet in het centrum van Groesbeek maar aan de grens op een hoogte van 70 m NAP.

Het uitzicht op deze plek is bij helder weer voor Nederlandse begrippen fantastisch. Je kunt dan helemaal over het Bekken van Groesbeek en het stroomdal van de Waal en Rijn kijken en de stuwwallen van Montferland aan de overkant zien liggen. Je ziet verschillende kerken: die van de Horst, Kranenburg en de Breedeweg en ten Oosten daarvan de stuwwal van het Reichswald. Hier is tevens een waterscheiding. Dat wil zeggen, het hoogste punt van de stuwwal ter plaatse. Neerslag die ten zuidwesten van de lijn valt stroomt naar de Maas. Water dat ten noordoosten valt komt in de Waal terecht. Tijdens stortbuien wil zich hier nogal eens een vloedgolf ontstaan. Het water dat dan valt, kan niet bijtijds de grond in zakken en verzamelt zich in een dal dat naar het noordoosten loopt en stroomt dan met een noodvaart het bekken van Groesbeek in. De vloedgolf berokkent daarbij nogal eens schade bij tuinders.

De waterscheiding is hier naar het noorden uitgestulpt. Dit is mooi te zien wanneer we naar het noordoosten kijken. Eerst gaat de 'kam' van de waterscheiding bergafwaarts, vervolgens gaat het weer omhoog en buigt dan links van een lommerrijke boerderij weer naar het zuiden.

Aan weerszijden van deze 'col' zien je aan weerszijden twee dalen. Een dal dat in het bos verdwijnt, is zeer breed. Het is een smeltwaterdal. Het smeltwater van de landijstong in de voorlaatste ijstijd, die tot aan de kam gelegen heeft, brak hier door de stuwwal heen. Een enorme waterstroom schuurde er een breed en diep dal uit. Het dal dat naar het noordoosten loopt is veel ondieper en smaller. Hier stroomde alleen regenwater en smeltwater van in de winter gevallen sneeuw tijdens de laatste ijstijd. Doordat het smeltwaterdal forser is, is de waterscheiding verplaatst.

WIE KENT GROESBEEK

De kam gaat na het snijpunt der twee dalen weer omhoog, loopt iets links van een lommerrijke boerderij, waarna hij weer naar rechts afbuigt.

Links van de waterscheiding zien, aan het begin van het brede smeltwaterdal, zien we akkers soms doorsneden door een houtwal en op een plek wat losse bomen met rechts daarvan een boomgroepje. De losse bomen vormden eerst ook een houtwal, maar de struiken die tussen de bomen groeien, zijn weggehaald. Zo takelt de houtwal af en de kans is groot dat hij uiteindelijk helemaal zal verdwijnen. De losse bomen staan al niet meer op de topografische kaart. Dergelijke houtwallen zouden weer opnieuw ingeplant moeten worden met struiken.

Het kleine dal dat eerst begroeid was door maisakkers, is sinds het begin van dit jaar grasland geworden. Men hoopte hiermee dat de erosie-problematiek zou verminderen, maar tijdens een stortbui in juni was de wateroverlast weer groot. Nu lag er net naast het dal ook een zandpad. Dit pad is met de aanleg van de weiden verdwenen, en dat terwijl het in de landinrichtingsplannen als te handhaven op de kaart stond. Het is niet duidelijk of dit pad weer in ere hersteld zal worden. Wanneer we verder naar rechts draaien, zien we een nieuwe veehouderij. Verder draaiend zien we het zandpad waarop we staan verder lopen. Dit pad wordt aan een zijde begrensd door een fraaie houtwal. De houtwal is zeer dicht en het achterliggende akkerland en bos wordt dan ook nagenoeg aan het zicht onttrokken. De boomlaag van de houtwal bestaat grotendeels uit forse eiken. Daarnaast staan er nog een paar berken en af en toe een kleine Zoete Kers. De goed ontwikkelde struiklaag, die wel 4-5 m hoog is, bestaat uit diverse struiksoorten: Lijsterbes, Sleedoorn, Meidoorn, Hondroos, Zoete Kers en Amerikaanse Vogelkers. Tussen de struiken groeien voornamelijk Braam, Brandnetel en Adelaarsvaren, een teken van bemesting. Niettemin is het een fraai landschapselement, waarin veel vogels zullen nestelen.

Oplossing opsturen naar: Henny Brinkhof, Binnenveld 31, 6562 ZW Groesbeek.

Succes met het speurwerk

Landschapselementen

In het ontwerp-bestemmingsplan Buitengebied (BB), dat de gemeente Groesbeek op het ogenblik aan het uitwerken is, worden ook landschapselementen genoemd. Daarvan zijn er al veel verdwenen. In dit artikel een overzicht van de typen van deze elementen zoals nog aanwezig in Groesbeek en het belang ervan voor de natuur en het landschap. Verder ook wat er in het ontwerp-bestemmingsplan zoal staat over landschapselementen en het standpunt van de Werkgroep Milieubeheer Groesbeek in dezen.

Een ieder die wel eens gaat wandelen of fietsen in het buitengebied van Groesbeek moet getroffen zijn door het prachtige landschap alhier. Heuvels en dalen, natte en droge gedeelten, open en besloten, veelal gebieden in agrarisch gebruik. Veel van ons mooie gebied wordt echter ook bepaald door de aanwezige landschapselementen of zoals ze in het BB "landschappelijk/ecologisch waardevolle elementen" worden genoemd. Zonder deze elementen zou het er allemaal kaal uitzien.

Men kan de afzonderlijke landschappelijke eenheden van Groesbeek op basis van belangrijke ruimtelijke kenmerken indelen in:

- de stuwwal
- de hellingen
- het plateau
- het lage middengebied

WELKE LANDSCHAPSELEMENTEN KENNEN WE IN GROESBEEK?

Als we een indeling zouden maken dan zou dat de volgende kunnen zijn:

1. Steilranden.

Dit zijn overblijfselen van heuveltjes, die door erosie in de loop van vele jaren zijn ontstaan. Vaak treffen we hier nog restanten aan van waardevolle planten. Een mooi voorbeeld hier-

van is de steilrand op de zuidzijde van de golfbaan. Heide, bremen zeldzame grassen geven het verleden van deze gebieden mooi aan; m.a.w. ze zijn ook historisch/landschappelijk van belang. Steilranden vindt men ook nog her en der in akker- en weidegebieden, waar ze meestal niet zelden door de agrariërs worden geëgaliseerd.

2. Graften.

Graften lijken veel op steilranden. Het zijn meestal met struikgewas begroeide hellinkjes, vaak steilranden op hellingen. Deze treffen we b.v. aan langs de Grafwegen en Wylerbaan.

3. Zandbanen of zandpaden.

Zeker in het oostelijk en zuidelijk deel van Groesbeek veel aanwezig, maar deels bedreigd door de in uitvoering zijnde Landinrichting. De zandbaan, een pad tussen de Knapheide-weg en het bos ten zuiden ervan heeft al langere tijd de speciale aandacht van de Werkgroep vanwege zijn cultuurhistorische betekenis. Ferdinand ter Schure schrijft hier verder over in zijn artikel. Met name in combinatie met b.v. houtwallen belangrijk voor de natuur.

4. Houtwallen/struwelen.

De naam zegt het al: "wallen van hout", dus bomen en struiken, vaak langs paden of verspreid in het landschap. Houtwallen en struwelen worden vaak door elkaar gebruikt. Houtwallen bestaan meestal uit minimaal 5 bomen terwijl struwelen vaak kleiner zijn. Houtwallen waren vroeger de natuurlijke afscheidingen in de weilanden om het vee daarin te houden. Veel ervan zijn verdwenen en er kwamen prikkeldraadafzettingen voor in de plaats. Houtwallen zijn belangrijke schuilplaatsen voor klein wild (konijn, haas, konijn, wezel), maar ook voor vogels als nestplek. Door hun schaduwwerking zijn ze niet altijd geliefd bij agrariërs.



Foto 10
Uitzicht vanaf de Zeven-
heuvelenweg met zijn fraaie
landschapselementen
(Jo de Valk)

5. Losse bomengroepen.

Verspreid in het Groesbeekse landschap treffen we veel losse bomengroepen aan. Dit zijn meestal restanten van bosgebiedjes. Vaak lieten de boeren ze staan als schaduwplek voor vee. Zeker voor vogels en met name roofvogels kunnen dit broedplaatsen zijn of uitkijkpunten.

6. Bolle koppen.

Bolle koppen zijn bulten in het landschap met begroeiing erop. Ook dit zijn restanten uit de vorming van ons gebied. Een bolle kop zou je bijvoorbeeld het gebied van de Voxhil mogen noemen in het gebied tussen Wylérbaan en Derdebaan.

7. Poelen of plassen.

In de loop van deze eeuw zijn er veel poelen verdwenen. Johan Thissen gaf hiervan een overzicht in één der oudere Milieujournals. Poelen waren belangrijk als drinkplaats voor dieren, maar vooral als voortplantingsplaatsen voor amfibieën (kikkers, padden, salamanders). Helaas werden ze dichtgegooid voor meer land of als stortplaats. Velen van u zullen zich bijvoorbeeld nog wel het Muzegat herinneren aan de Mies. Een vrij grote plas, waar ikzelf vroeger in mijn jeugd veel kwam. Het krioelde hier van de salamanders en 's winters kon je er op schaatsen. Helaas werd er toen steeds meer afval in gedumpt en uiteindelijk werd het helemaal dichtgegooid, zonde: de WMG is al jaren bezig om dit soort elementen te behouden of opnieuw aan te laten leggen.

8. Beken/sloten.

Hier zijn er ook al de nodige van verdwenen. Meestal werden ze dichtgegooid. Anderen kregen een verharde wand en bedding om het water beter af te voeren. Ze werden dan van langzaam stromende sloten snel stromende. Sloten zitten vaak vol met allerlei leven, zoals vissen, insecten, amfibieën. Zelfs ringslangen komen nog voor in en rondom de sloten rondom De Bruuk.

9. Natuurontwikkelingsgebieden.

Dit zijn gebieden waarin wordt getracht de vroegere natuur terug te krijgen. Een mooi voorbeeld hoe het eruit kan zien is de Foerpot, dat door het initiatief van de WMG weer een mooi natuurgebied is geworden, waarin weer allerlei dieren en planten zijn teruggekeerd.

Landschapselementen zijn dus landschappelijk, historisch en voor de planten en dieren van belang. Ze worden ook meer en meer onderdeel van de zgn. ecologische verbindingzonen.

WAT ZEGT HET KOMENDE BB OVER LANDSCHAPSELEMENTEN?

Ten behoeve van de inventarisatie van landschapselementen is veldwerk verricht door zowel de gemeente als door de adviseur (Pouderoyen Compagnons). Deze inventarisatie is na overleg met de WMG aangevuld.

Eén van de functies van het buitengebied is bos en natuur. Het BB zegt: "Op de stuwwal bevindt zich een uitgestrekt multifunctioneel bosgebied. De Bruuk is daarnaast een belangrijk natuurgebied met recreatief medegebruik. Verspreid in het buitengebied komen ecologisch waardevolle kleine landschapselementen voor".

Als een functionele doelstelling wordt genoemd "Behoud en ontwikkeling van het areaal bos- en natuurgebied als leefgebieden van plant en dier".

In de streefbeeld van de verschillende deelgebieden wordt veel gesproken van "handhaving van de ruimtelijke kwaliteit" en "verbetering van de milieukwaliteit". Bij na te streven basismaatregelen voor landschap en natuur staat: "Voor het gehele buitengebied is een zekere bescherming noodzakelijk van actuele en potentiële waarden van natuur en landschap".

Bij na te streven ontwikkeling per gebiedstype wordt het agrarisch gebied (plateau en noordelijk deel lage middengebied) genoemd ten behoeve van de ontwikkeling van een duurzame, concurrerende en veilige landbouw. Echter, hier staat ook bij: "Kleine ruimtelijke eenheden kunnen voor andere functies ingericht worden zolang die geen belemmeringen voor de landbouw opwerpen". Verder wil men in het agrarisch gebied werken met zgn. verbale bouwpercelen. Dit zijn bouwpercelen die niet op de plankaart zijn aangegeven, maar waarvan de situering aan de hand van een aantal randvoorwaarden in de voorschriften worden bepaald. Een agrarier heeft dus een zekere vrijheid om zo'n perceel in te richten. Beperkingen worden echter gevormd door een aantal landschappelijke gegevenheden zoals bos- en natuurgebied, landschappelijk/ecologisch waardevolle elementen en monumentale bomen; hiertoe dient een bepaalde afstand in acht te worden genomen b.v. tot waardevolle elementen min. 10m en bos- en natuurgebied min. 25m.

In het agrarisch gebied met landschappelijke, ecologische en recreatieve potenties (hellingen, agrarische gronden, zuidelijk deel lage middengebied en op de stuwwal) wordt regelmatig gesproken van: "geen aantasting maar behoud en versterking van landschapselementen".



Foto 11
 Veel landschapselementen
 te verdwijnen.
 (Jo de Valk)

Bij het **bos/natuurgebied** staat;” het beleid van de gemeente is gericht op het behouden en plaatselijk versterken van bestaande natuurwaarden”. Bij de voorschriften staat tevens: “Niet beboste gedeelten, zoals heide, stuifzand, moeras, gras- en hooiland, poelen, vijvers, waterlopen en paden dienen als zodanig in stand te worden gehouden”. Tenslotte geldt in veel gevallen de aanvraag van een aanlegvergunning. Het is dus verboden op de genoemde gronden bepaalde werkzaamheden uit te voeren zonder deze schriftelijke vergunning van Burgemeester en Wethouders. Voor gronden met landschappelijke/ecologisch waardevolle elementen geldt dit voor: het verwijderen van houtopstanden; het afgraven, egaliseren en ophogen van gronden; het graven van sloten en oppervlaktewateren; het aanbrengen van verhardingen; het agrarisch gebruik. Vooral het aanlegvergunningstelsel stond nogal eens ter discussie in het verleden. De Raad van State had ze niet goedgekeurd, waardoor ze kwamen te vervallen.. Meer dan 20 jaar heeft Groesbeek zonder aanlegvergunningstelsel gewerkt. Het vervallen van die bescherming heeft zeker landschapselementen gekost en nog vinden er aantastingen plaats op basis van het oude bestemmingsplan Buitengebied. Bij de in werking treden van het nieuwe Bestemmingsplan Buitengebied zal deze misstand in ieder geval verleden tijd zijn.

STANDPUNT WMG.

De WMG heeft een aantal aanvullingen ge-

ven op de plankaarten van het komende BB, omdat er diverse waardevolle landschapselementen ontbraken. We misten elementen, die b.v. wel in het Landinrichtingsplan ter bescherming waren opgenomen, maar die niet in het nieuwe BB stonden. Het voert te ver om ze allemaal te noemen, maar het gaat veelal om groepen bomen (of bosjes), houtwallen, struwelen, steilranden, die dan niet langer beschermd worden. Daardoor zou het voornemen van de gemeente Groesbeek om tot meer natuur en betere bescherming te komen niet bereikt worden.

Voorts vond de WMG het belangrijk om aan te geven dat ook het bosgebied op de stuwwal bijzondere en specifieke natuurwaarden kent zoals de Koepel, de leemkuil naast de Heselenberg, de spoorlijn, het dassenleefgebied en het Kraaiendal.

De WMG gaat er vanuit dat de genoemde aanvullingen door het adviesbureau en door de gemeente Groesbeek op de plankaarten worden opgenomen. Juist deze elementen bepalen het fraaie, karakteristieke landschap van ons buitengebied en dienen beschermd te worden.

Tenslotte vindt de WMG dat lopende de procedure de aanlegvergunningen zoals die in het nieuwe bestemmingsplan zullen komen al al moeten gaan gelden.

Met dank aan dhr.T. van Grinsven van de gemeente Groesbeek.

Jo de Valk.

Kleine landschapselementen rond 1900 en tegenwoordig

Uit Groesbeeks Verleden, deel 29

Kleine landschapselementen

In het Groesbeekse landbouwgebied komen 'kleine landschapselementen' voor: bosjes, heggen, lanen, houtwallen en -singels, beken en sloten, poelen, hoogstamboomgaarden, aarden wallen, onverharde wegen en paden. De meeste van deze elementen hadden vroeger een functie voor de landbouw, bijvoorbeeld als perceelsscheiding of leverancier van brand- en geriefhout. Doordat deze functie is vervallen, heeft het voor de landbouwers geen nut de bosjes, houtwallen e.d. te onderhouden. Integendeel: voor een moderne landbouw zijn ze lastig want ze nemen ruimte waar ook gras of een akkergewas zou kunnen groeien. Geen wonder dat landbouwers al tientallen jaren lang weinig onderhoud plegen aan zulke elementen en dat er zeer veel zijn opgeruimd. Dat is jammer want het landschap wordt er saaiër door en het voorkomen van planten en dieren heeft er sterk onder te lijden.

LANDSCHAPSELEMENTEN IN GROESBEEK












Om te illustreren hoe ingrijpend de teruggang van kleine landschapselementen in de gemeente Groesbeek is geweest, ga ik in dit artikel in op het voorkomen ervan omstreeks 1900 vergeleken met het voorkomen nu. Daarna geef ik aan hoe een nieuw beheer er uit zou kunnen zien - ervan uitgaande dat we van de landbouwers niet kunnen verwachten dat kleine landschapselementen zomaar door hen worden onderhouden.

Het landbouwgebied van Groesbeek bevindt

zich voor het grootste deel in het lage bekken en de aansluitende hellingen van de stuwwal. Een klein deel ligt op de stuwwal zelf. Om te illustreren hoe de verspreiding van kleine landschapselementen veranderd is, heb ik drie voorbeeldgebieden genomen van elk een vierkante kilometer, een in het bekken rond De Horst, een op de flauwe helling langs de Wylerbaan en een op de stuwwal bij De But en de Vlienberg. Met behulp van de topografische kaart 1:25.000 van circa 1900 en van 1996 is een vergelijking gemaakt. Achterin dit artikel onder "Bronnen en werkwijze" is de werkwijze kort verantwoord.

DE HORST

Het kilometervak met het huidige dorpje De Horst laat de bebouwde kom zien, en als landschapselementen twee lanen (de Ketelstraat en de Plakseweg), enkele niet met elkaar verbonden onverharde wegen, en de Leigraaf met twee zijtakken. Verder zijn er enkele bosjes waarvan twee langs de Leigraaf, en twee houtsingels. Er is ook nog een enkel stukje heg. Het kaartje daaronder laat de situatie van omstreeks 1900 zien. Het dorpje was er nog niet. Het eerste dat opvalt zijn de bosjes en heiderestanten in het noorden. Rond de eeuwwisseling moesten de laatste resten van wat in 1850 nog

-  - bos
-  - heide
-  - bebouwde kom
-  - houtwal of -singel
-  - heg
-  - laan
-  - onverharde weg
-  - pad
-  - sloot of beek
-  - steilrand
-  - vijver of poel

De ingrijpende achteruitgang van kleine landschapselementen aan de hand van vergelijkingen van enkele kilometerhokken van Groesbeekse topografische kaarten van 1900 en 1990.



DE HORST



situatie ca 1900

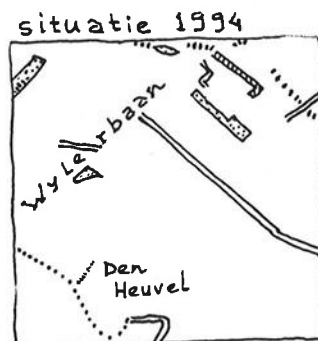
de gemeentehede was, nog worden ontgonnen; vaak plantte men eerst bos, om er in tweede instantie landbouwgrond van te maken. Daarnaast valt de structuur in het dal van de Leigraaf op, met sloten die uitkwamen op de Leigraaf, en met heggen die om het grasland lagen. Ook was er een samenhangend stelsel van onverharde wegen en paden.

De onverharde wegen en paden van toen zijn deels verhard, deels verdwenen. De redenen hiervoor zijn de uitbreiding van de bebouwing op de plaats waar nu het dorpje ligt en de behoefte van de landbouw aan verharde ontsluitingswegen en grotere percelen. De heggen hadden vroeger in het dal van de Leigraaf een belangrijke functie als veekering. Doordat dat tegenwoordig gemakkelijker kan met prikkeldraad werden de heggen overbodig en zijn ze vrijwel allemaal gerooid. En door de verdieping en verbreding van de Leigraaf zijn de meeste van de kleine sloten van toen niet meer nodig. De twee bosjes langs de Leigraaf zijn bij de verbetering van deze watergang in de jaren zeventig aangelegd op overhoekjes die voor de landbouw niet goed bruikbaar zijn. De twee nieuwe houtsingels liggen om boerderijen: de grote om een varkenshouderij en de kleine om een melkveebedrijf. (Op het kaartje zijn geen gebouwen afgebeeld, de singels zijn als gearceerde strookjes te zien.)

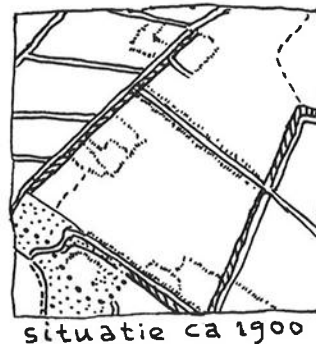
DEN HEUVEL

Het tweede paar kilometervakken geeft de situatie weer langs de Wylerbaan bij Den Heuvel. Tegenwoordig zijn daar wat losse steilranden, onverharde wegen, bosjes en een laan aan te treffen. Rond 1900 waren er meer bosjes, houtwallen en -singels, heggen en een patroon van onverharde wegen en paden.

De schaalvergroting van de landbouw is de belangrijkste motor geweest bij het verdwijnen van tal van landschapselementen. Het dichte patroon van zandwegen was niet meer nodig; een deel van de resterende zandwegen is nu verhard. De heggen rond de boerderijen van toen zijn verdwenen. De meeste boerderijen zijn trouwens tegenwoordig geen boerderij meer maar burgerwoning. Naast de schaalvergroting van de landbouw heeft ook het verdwijnen van het landgoed Den Heuvel, al voor de oorlog, geleid tot verandering: rond het landhuis zijn bos, weggetjes en paden verdwenen. Daar is alleen de als een vraagteken gekromde oprijlaan overgebleven. Er zijn ook enkele bosjes bijgekomen. In de linkerbovenhoek ligt een bosje dat voor de jacht is aangelegd; langs de Wylerbaan liggen twee bosjes en een houtsingel bij burgerwoningen.



WYLERBAAN



VLIERENBERG



VLIERENBERG / DE BUT

Het derde paar kaartjes geeft de situatie weer links van de Zevenheuvelenweg (komend uit Groesbeek voorbij het Canadese Kerkhof) tot aan De But. Nú zijn er op de Vlierenberg op elkaar aansluitende onverharde wegen, houtsingels en lanen; richting De But is er veel bos met een zeer dicht patroon van onverharde weggetjes. Omstreeks 1900 waren er meer lanen en paden, enkele nu verdwenen heggen en meer bosjes. Opvallend is het voorkomen van heide op De But waar tegenwoordig bos is.

Op de Vlierenberg heeft de ontwikkeling van de landbouw geleid tot een vergroving van de structuur van onverharde wegen maar nog steeds is er een samenhangend patroon. Er zijn bossen geroid. In het gebied van De But was de ontwikkeling omgekeerd: er is heide bebost, en er zijn nu meer weggetjes door het bosgebied dan toen. Dat laatste heeft te maken met veranderde bosbouwkundige inzichten die om kleinere percelen vragen. Dat er heide was op De But is niet vreemd: de grond er zo hoog op de stuwval zeer schraal en droog. Nu groeit daar naaldbos dat het op zulke schrale grond redelijk doet.

BOEREN EN HET LANDSCHAP

De drie voorbeeldgebiedjes overziend is de conclusie dat overall in het landbouwgebied er een sterke teruggang heeft plaatsgevonden in het aantal, de omvang en de lengte van de kleine landschapselementen. Opvallend is ook dat de resterende elementen zo verbrokkeld in het land liggen; alleen op de Vlierenberg is nog een meer samenhangende structuur te vinden. Zoals boven al is aangegeven, vraagt de landbouw om grotere percelen en verharde ontsluitingswegen. De heggen, bosjes, onverharde weggetjes en paden, en sloten hadden vroeger een belangrijke functie voor de landbouw maar zijn hinderlijke sta-in-de-wegs geworden waardoor veel is opgeruimd. De enige nieuwe elementen die er bij zijn gekomen in verband met de landbouw zijn houtsingels rond enkele boerderijen. De meeste nieuwe beplantingselementen zijn van de gemeente, vooral lanen langs de wegen, en van burgers in het buitengebied die voor een groot deel in voormalige boerderijen wonen. Zij plantten bosjes en houtsingels.

NIEUW BEHEER VAN HET AGRARISCH LANDSCHAP

Willen we een aantrekkelijker en natuurlijker landschap met goed beheerde bestaande en

nieuwe landschapselementen als houtsingels, bosjes en poelen dan kunnen we de landbouw daarop niet zomaar aanspreken. Vroeger was een mooi landschap een onbedoeld nevenproduct van het landbouwbedrijf, nu zijn dezelfde landschapselementen die het land zo fraai maken, hinderlijk voor de landbouw - als ze nog niet verdwenen zijn. Nog steeds staat een belangrijk deel van de landschapselementen op grond van de boeren. Hun belang om deze te onderhouden is klein.

Daarom zou er een structureel beheer moeten komen dat het beheer van alle kleine landschapselementen regelt, en de aanleg van nieuwe stimuleert. De eerstverantwoordelijke is de gemeente, als lokale overheid met de zorg voor een goede leefomgeving. Maar een goed beheer vraagt nauwe betrokkenheid van verschillende partijen, ook van landbouwers, natuurorganisaties en jagers. Ik noem ook de jagers, omdat zij voor een goede wildstand een groot belang hebben bij een samenhangende structuur van beplantingselementen.

Belangrijke aanknopingspunten zijn het groenbeheer van de gemeente en het plan van de ruilverkaveling dat voorziet in aanleg van landschapselementen. Het is nu al mogelijk om grotendeels met subsidie van de ruilverkaveling nieuwe beplanting aan te leggen in het buitengebied, zowel voor boeren als voor burgers. Voor het beheer bestaan geen goede regelingen.

BELANG VAN WIE?

Wil een structureel beheer van bestaande en nieuwe kleine landschapselementen succes hebben, dan moeten de verschillende partijen er belang bij hebben.

- Het belang van de landbouwers kan zijn dat zij voor de landschapselementen die op hun grond staan, en die daarmee de productie belemmeren, een vergoeding krijgen voor gedeerde productie.
- Daarnaast kan een enkele landbouwer door beheer van landschapselementen (eventueel door de hele gemeente) zijn inkomen verhogen.
- De groep van landbouwers die toeristisch-recreatieve nevenactiviteiten willen ontplooiën kunnen de grotere aantrekkelijkheid van het landschap uitbuiten.
- De burgers van Groesbeek en andere recreanten krijgen een goed beheerd en aantrekkelijk boerenlandschap, dat toegankelijk is.
- De gemeente Groesbeek scheidt voor haar burgers en recreanten van buiten een landschap waar het goed wonen, werken en recreëren is. Het zou niet raar zijn wanneer een deel van de toeristenbelasting, die im-

mers wordt opgebracht door mensen die van het landschap komen genieten, gebruikt wordt voor landschapsbeheer.

WERKEN AAN BEHOUD EN VERNIEUWING

Bij dit alles moeten we niet de illusie hebben dat de situatie van rond 1900 of zelfs van 1960 zou kunnen worden 'teruggerepareerd'. Het gaat er om, om zoveel mogelijk te behouden wat er nog is, en daarbij niet bang te zijn om wat elementen op te geven die bij het huidige gebruik van de ruimte niet zijn in te passen. Het gaat er om, om door aanleg van nieuwe elementen in aansluiting op wat blijft, een samenhangende structuur scheppen die voor langere tijd in stand kan blijven. Daarbij kunnen allerlei zaken aan elkaar gekoppeld worden: aanleg en beheer van houtsingels die langs zandwegen met historische betekenis liggen, accentuering en beheer van een oude steilrand of een houtwal langs een in de ruilverkaveling te handhaven perceelsgrens, aanleg en beheer van een dorpsbosje dat uit oude en nieuwe delen bestaat en dat een functie heeft voor het nabijgelegen deel van het dorp, herstel van een meidoornhaag om een minicamping bij de boer... Zo wordt bijgedragen aan een landschap dat aantrekkelijk is om in te werken en te recreëren en dat ook een thuis is voor plant en dier. Dit kost geld maar dat moeten gemeente en burgers er voor over

hebben. En niet alles hoeft meteen. Er kan gewerkt worden met het landschapsbeleidsplan dat in de maak is, en daaraan gekoppelde jaarlijkse uitvoeringsprogramma's.

Het gaat er ook om, om landbouwers die willen deelnemen niet op termijn af te straffen doordat hun productierechten beknot worden door de aanwezigheid van een (nieuw) stuk beplanting, dat het beheer van bosjes e.d. gemakkelijk mogelijk is en niet gebonden is aan allerlei regels etc.

Paul Thissen

Bronnen en werkwijze

Voor dit artikel zijn de volgende kaarten gebruikt:

- Topografische kaart van Nederland 1:25.000, bladen 40 D en 46 B, uitgave 1996; Topografische Dienst
- Historische Atlas Gelderland, Chromotopografische Kaart des Rijks 1:25.000, bladen 555 en 573; Uitgeverij Robas.

De kaarten van toen en nu zijn niet helemaal vergelijkbaar. Kleine landschapselementen zijn er anders op aangegeven. Belangrijke verschillen zijn er voor steilranden en sloten; ook is het onderscheid tussen houtwallen, -singels en lanen op de oude kaart niet altijd duidelijk. Ondanks deze en andere onvolkomenheden zijn de verschillen tussen de weergegeven patronen van toen en nu zeker juist.



Foto 12
Het retentiebekken bij de Horst is één van de weinige nieuwe landschapselementen.
(Henny brinkhof)

Zwaluwen in het Groesbeekse.

In de gemeente Groesbeek broeden 2 soorten zwaluwen en 1 soort die geen zwaluw is, maar zo wel wordt genoemd. Eind maart kan de eerste zwaluw weer gezien worden. Dit zijn de Boerenzwaluwen. Half april wordt de Boerenzwaluw vergezeld van de Huiszwaluw. Rond die tijd zijn ook de eerste Gierzwaluwen al weer in het land.

Zwaluwen zijn insekteneters puur sang. Ze vangen de insekten vliegend in de lucht. Dit vergt een aantal aanpassingen die bij alle zwaluwen te zien zijn. Ten eerste zijn de vleugels spits en smal om hoge snelheden te bereiken en om snel te kunnen wenden. Ten tweede hebben ze een brede bek. Als nu de bek in de lucht geopend wordt, ontvouwt deze zich tot een relatief grote vangkooi. De opening wordt nog vergroot door stijve afstaande haren die een extra rand om de bek geven. Een andere aanpassing van zwaluwen aan het vele vliegen is de ligging van de ogen. De ogen liggen dieper in het kopje dan bij andere vogels. Zo wordt een optimale stroomlijn gegarandeerd. Vooraan de ogen zitten weer borstels om de ogen vliegjes-vrij te houden.

Ik zal nu de in Groesbeek broedende zwaluwen bespreken.

BOERENZWALUW (HIRUNDO RUSTICA)

Deze zwaluw heet niet voor niets Boerenzwaluw. Ze komen bij de boerderij voor, waar ze in de stallen op balken broeden. Een Boerenzwaluw is van boven geheel blauw-zwart. De buik is wit. Daarboven loopt een blauwe borstband. Het keeltje is rood, net als het voorhoofd. De staart is bijzonder. Hij is diep gevorkt. De buitenste staartpennen zijn zeer lang. Hoe ouder een vogel, hoe langer zijn buitenste staartpennen. Mannetjes hebben langere buitenste staartpennen dan vrouwtjes. Een vrouwtje kan dus aan de staartlengte van het mannetje zien of het een geschikte partner is. Hoe langer de staart, hoe meer ervaring!

Als het klikt bouwen beide partners een nest van modder en speeksel. Dit oerstevige gemetselde nest wordt op een balk tegen de wand gebouwd. Soms hangt het gewoon tegen de balk aan. Het nestje wordt met veren gevoerd. 4 tot 5 eieren worden er gelegd. Voer voor de jongen wordt in de omliggende landbouwgebieden verzameld.

Er wordt per jaar tot drie keer toe gebroed. Of de jongen het van het derde broedsel het halen hangt volledig af van het weer. Bij een mooi najaar zijn er veel insekten en worden de jongen groot. Bij een vroeg invallende herfst zijn ze ten dode opgeschreven. Een derde broedsel is dus meer een gok.

Boerenzwaluwen zijn algemeen in Nederland. Toch zijn het er veel minder dan vroeger. Nederland verstedelijkt, de Boerenzwaluw moet het juist van de landbouw hebben. Een grotere bedreiging is het steeds moderner

worden van de boerenbedrijven. Steeds minder stallen zijn open voor zwaluwen of zijn ongeschikt (stalen balken). De stallen zijn niet alleen belangrijk om in te broeden, maar ook om te jagen met slecht weer. Een boerenerf wordt ook steeds hygiënischer. Modderige hoekjes (nestmateriaal) verdwijnen, mestvaalten (insekten) moeten weg en overhoekjes worden geruimd. Een heel ander probleem vormen de overwinteringsgebieden van de Boerenzwaluw. Omdat ze alleen insekten eten moeten ze in de herfst naar Afrika vliegen om daar te overwinteren. Daartussen ligt de Sahara, een vogelonvriendelijke plek. Er valt niets te eten. De Sahara oversteken is een hachelijke zaak voor een zwaluw. Omdat door het broeikaseffect en door overbeweiding de Sahara steeds groter wordt, wordt het ook steeds moeilijker voor de zwaluwen om levend aan de overkant te halen.

Boeren zien graag zwaluwen in de stallen. Ze eten veel (hinderlijke) insekten weg. Verder is het een vrolijke en gezellige vogel in de stal. Boeren helpen vaak door schuren expres open te laten voor de zwaluwen. Een baksteen tussen de staldeur voorkomt dat de deur dicht slaat.

Vroeger zaten vooral Boerenzwaluwen veel op elektriciteitsdraden langs de weg. Tegenwoordig lopen deze draden in de grond. Hebben de zwaluwen nu niet een gebrek aan zitplaatsen? Moeten we draden voor de zwaluwen gaan spannen? Dit is nergens voor nodig. Voor zwaluwen blijven er genoeg plekken over om te zitten. Daken, bomen en rijen prikkeldraad zijn er genoeg. Verder kunnen de zwaluwen ook op de grond zitten als het moet. Het eventueel spannen van 'zwaluwdraden' is slechts leuk voor de mensen om naar te kijken als er een groep zwaluwen op zit. De draden kunnen juist gevaarlijk zijn voor andere vogels zoals uilen of ganzen die tegen de draden op kunnen vliegen.



Boven: Boerenzwaluw met jongen op nest
Rechts: Boerenzwaluw in vlucht



HUISZWALUW (DELICHON URBICA)

Voordat er gebouwen waren om tegen te broeden, bouwden Huiszwaluwen hun nesten tegen rotswanden en kliffen. In de Alpen en Pyreneeën is dit nog wel te zien. In Nederland bestaan zulke rotswanden niet. Maar we hebben wel veel huizen. Dit is voor de Huiszwaluw een uitstekend alternatief. Van klei/modder en speeksel wordt een kwart bol gemetseld, die buiten onder de dakrand geplakt wordt. De dakrand moet dan wel oversteken. Witte houten boorden zijn speciaal in trek. Tegen kunststof blijven nesten niet plakken. Een klein invlieggat wordt bij het nest niet vergeten. De nesten worden nooit binnen gemaakt.

Huiszwaluwen zijn donkerblauw van boven. Van onder zijn ze spierwit. De stuit is spierwit en opvallend. De staart is minder diep gevorkt dan bij de Boerenzwaluw.

Er zijn 2 legsels per jaar, met 2-5 eieren. Als de jongen groot zijn steken de kopjes vaak uit de nestopening.

Het gaat niet goed met de Huiszwaluw in Nederland. In Groesbeek broeden nog maar een paar paartjes. Op de Horst zijn nog enkele nesten te zien. Ook op de Breedeweg zijn nog nesten te vinden. Maar daarmee is de koek op. Ik heb al lang geen Huiszwaluwen meer in het dorp gezien terwijl ze daar wel gebroed hebben. Op de Kloosterstraat zitten bijvoorbeeld oude afdrukken van Huiszwaluwnesten. (In de Bosstraat zat ca. 30 jaar geleden nog een hele kolonie op een huis (Henny Brinkhof). Vroeger waren de zwaluwen veel algemener. Hoe kan dit nu?

Voor een deel heeft de Huiszwaluw dezelfde problemen als de Boerenzwaluw. Er is minder nestgelegenheid. Nieuwbouw heeft geen overstekende houten dakranden meer. Kunststof daklijsten zijn makkelijker in gebruik (nooit

meer schilderen) maar funest voor de Huiszwaluw. Ook voor de Huiszwaluw wordt de Sahara groter. Verder wordt ook het dorp schoner. Er is in het voorjaar geen modder meer te vinden voor de nesten. Wegen worden geasfalteerd, weer minder nestmateriaal. Een ander probleem is de groei van de dorpen. Goede nestelplaatsen komen omringt door ongeschikte nieuwbouw steeds verder van de voedselgebieden te liggen. Op een gegeven moment wordt de afstand te groot en loont het heen en weer vliegen niet meer.

De Huiszwaluw is geheel afhankelijk van de mens voor zijn toekomst. Om een Huiszwaluw te helpen kunnen nestkasten van cement opgehangen worden. Ook kan er voor modderplekjes gezorgd worden aan de rand van het dorp. Verder moet een nest beschermd worden. Uit zo'n nest komen wat uitwerpselen van de jongen. Voor veel mensen is dit een probleem. Daarom worden de nesten weggestoken. Een plankje onder het nest doet wonderen. Als bewoner van een huis met een huiszwaluwnest zou je juist trots moeten zijn op het nest!

GIERZWALUW (APUS APUS)

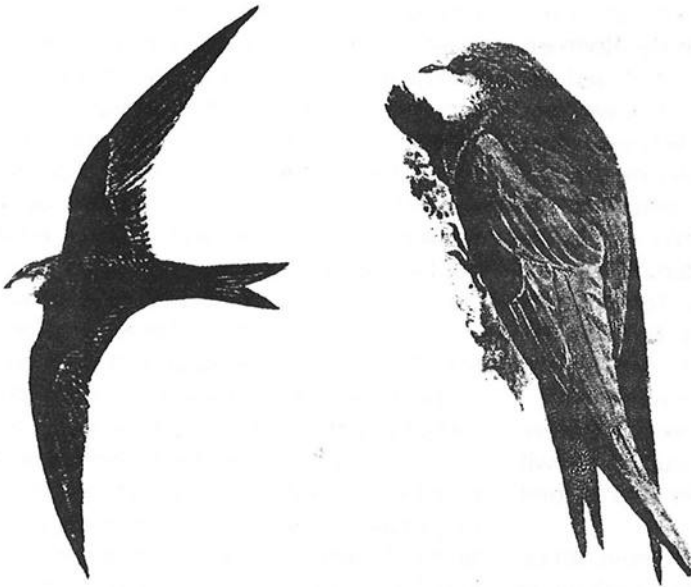
De Gierzwaluw is geen echte zwaluw. Ze behoren tot een andere familie. Gierzwaluwen zijn geheel bruin. Alleen het beffe is wittig. Ze hebben zeer lange smalle vleugels. De staart is gevorkt maar kort. Gierzwaluwen vallen op doordat ze in de broedtijd in groepjes luid roepend langskomen. Dan valt ook op dat ze een slag groter zijn dan Boeren- en Huiszwaluwen.

Gierzwaluwen maken geen eigen nest. Ze broeden in spleten van gebouwen, onder schieve dakpannen en allerlei andere holten. Van oorsprong broeden ze in rotsspleten. Zonder de mens zou de Gierzwaluw hier dus niet kunnen broeden. In Polen wordt ook wel eens in boomholten gebroed.

Geen andere vogel brengt zoveel tijd vliëgend door. Een Gierzwaluw vliegt namelijk.....altijd. Vanaf dat een Gierzwaluw uitvliegt komt hij niet meer aan de grond. Alleen om te broeden zal een zwaluw nog landen. De pootjes zijn dan ook gereduceerd tot kleine klauwtjes. Hiermee kunnen ze slechts tegen rotsen/muren blijven hangen. Als een Gierzwaluw op de grond valt heeft hij niets aan zijn pootjes. Hij kan dan niet opstijgen en zal sterven. Omdat een Gierzwaluw altijd vliegt doet hij ook alles vliëgend. Zo slapen ze bijvoorbeeld in de lucht. Daarvoor gaan ze hoog in de lucht vliegen. Ze brengen de nacht door in een soort halfslaap. Ze paren zelfs in de lucht door dicht tegen elkaar te vliegen.



Boven: Nest Huiszwaluw
Rechts: Huiszwaluw in vlucht.



Gierzwaluw

Er is slechts één legsel per jaar. Er zijn maar 1 tot 2 eieren. Gierzwaluwen kiezen voor de tactiek om weinig jongen op te voeden. Je kunt echter wel meer aandacht aan die jongen geven, waardoor ze het eerder overleven. Slecht weer is voor zwaluwen een probleem. Er kunnen geen insecten gevangen worden. Gierzwaluwen kunnen niet schuilen voor de regen en trekken weg. De jongen die dan in het nest zitten houden dan een soort winterslaap. De stofwisselingssnelheid gaat omlaag, de lichaamstemperatuur daalt. Zo overleven ze voedselarme tijden. De ouders vliegen vaak ver weg voor voldoende voedsel. Nederlandse broedvogels kunnen zelfs tot Parijs voedsel gaan halen.

Ook met de Gierzwaluw gaat het niet goed. Door hun uitstekende vliegkunsten hebben ze minder last van een uitdijende Sahara of stad. Ze gaan achteruit omdat ze van spleten in menselijke bebouwing afhankelijk zijn. Moderne huizen zijn hermetisch afgesloten voor vogels. Oude gebouwen worden 'gerenoveerd' waarbij alle spleten dichtgestopt worden. Zo zal het nieuwe dak van de kerk in Groesbeek veel Gierzwaluwpaartjes kosten. De nieuwe pannen liggen naadloos over elkaar.

Gierzwaluwen zijn uitstekend te helpen met nestkasten. Zo hebben wij thuis op de Kloosterstraat een paar Gierzwaluwnestkasten opgehangen. Al twee jaar heeft er nu een Gierzwaluw gebroed. Daarom zullen er nu meer kasten komen te hangen. Wij konden afgelopen zomer volop van de vliegkunsten genie-

ten.

In de gemeente Ede zijn er in de hoofdstraat vele Gierzwaluwnestkasten geplaatst. Dit is een enorm succes. Veel nestkasten zijn bezet. Hieraan kan Groesbeek een voorbeeld nemen. Er zijn veel geschikte plaatsen voor rijen nestkasten (kerken, winkelstraat, industrieterrein). Ook zouden er bij de bouw van hoge gebouwen speciale neststenen of Gierzwaluwdakpannen gebruikt kunnen worden.

We kennen nu de zwaluwen die in Groesbeek voorkomen. We hebben gezien dat het door velerlei redenen niet goed gaat met de zwaluwen. Ook in Groesbeek gaat het niet goed. Soms zijn de zwaluwen enorm te helpen met simpele maatregelen zoals het open zetten van een staldeur, het creëren van een modderplasje of het plaatsen van nestkasten.

De zwaluwen verdienen het om geholpen te worden. Ze zijn nuttig, interessant en mooi. Hopelijk kunnen we nog lang genieten van een vroege Boerenzwaluw, het gekwetter van een Huiszwaluw of het scheuren van de Gierzwaluw.

Raymond Klaassen Kloosterstraat 67, 6562 AV Groesbeek

Litteratuur:

SOVON 1987, Atlas van de Nederlandse Vogels, Arnhem

Teixeira R.M. 1979, Atlas van de Nederlandse broedvogels, 's Gravenland

Burton R. 1990, Vogels over de vloer, Bosch en Keuning, Baarn

Jonsson L. 1993, Vogels van Europa, Thieme, Baarn

Groesbeeks Milieu in beweging

PROJECT GALGENHEI EEN JAAR UITGESTELD

Zoals al eerder in het milieujournaal beschreven heeft de WMG met de afdeling Openbaar Groen van de gemeente een plan gemaakt voor een beter beheer van de galgenhei. Er was een bijeenkomst met aanwonenden. De meeste mensen waren enthousiast. Dat gold ook voor de commissie Openbare Werken. B&W hadden echter bepaald dat voordat het plan tot uitvoering werd gebracht er eerst nagegaan moest worden of er subsidie voor aangevraagd kon worden. Bij navraag bleek dat niet mogelijk was dus het project zou door de Raad kunnen en uitgevoerd kunnen worden. Net voordat het zo ver bleek dat er toch nog bij de Provincie een potje was waar uit geld beschikbaar gesteld kon worden. Dit geldt zou echter pas juli 1998 uitbetaald worden. De gemeente had f50.000,- beschikbaar voor het project, voldoende om het uit te voeren. Aanvankelijk was er sprake dat die f50.000,- zou vervallen aan het einde van het jaar, maar gelukkig kon wethouder Hendriks ons verzekeren dat het bedrag gewoon doorgeschoven zou worden naar 1998 en zo toch ten goede zou komen aan natuur en landschap.

BEZWAAR DRAINAGE NABIJ BRUUK

De Werkgroep Milieubeheer Groesbeek heeft bezwaar aangetekend bij het Polderdistrict Groot Maas en Waal tegen het verzoek van de Heer Fleuren, Bruuk 110 te Groesbeek voor het aanleggen van een drainage op het perceel vlakbij De Bruuk.

Onze bezwaren omvatten de volgende punten:

1. Het ontbreken van een drainageplan. De Heer Fleuren heeft bij zijn aanvraag niet aangegeven, waarom hij wil draineren, noch hoe diep.
2. Het te draineren perceel ligt op 300 m afstand bovenstrooms van het zeer verdrogingsgevoelige natuurreservaat De Bruuk. Onderbreking van grondwaterstroming door drainagewerken kan de verdroging van dit toch al met verdroging kampende natuurgebied nog verder verergeren.
3. Tenslotte missen wij van de kant van het

Polderdistrict Groot Maas en Waal enige vorm van afweging of argumentatie voor het toestaan van deze ingreep in een dergelijk verdrogingsgevoelig gebied. Voorts missen wij eventuele voorwaarden, waaraan Dhr Fleuren zich dient te houden en dat terwijl zowel Gemeente als Provincie in talloze rapporten en plannen de verdrogingsproblematiek van dit gebied aan de orde stellen.

BEZWAAR NIEUWVESTIGING GROOT VARKENSBEDRIJF

De WMG heeft een bezwaarschrift ingediend bij de gemeente tegen de nieuwvestiging varkensbedrijf van J. Cillessen aan de Boersteeg, vlakbij de spoorlijn.

De belangrijkste beweegredenen zijn:

1. Het op te richten varkensbedrijf ligt nabij een verzuringsgevoelig gebied nl. de spoorlijn Nijmegen-Kleef. Dit element dat een hoge natuurwaarde bezit (zie inventarisatie rapport; Kansen voor natuur langs spoorlijn Groesbeek), is voor verzuring gevoelig, wat te herkennen is het het voorkomen van diverse plantensoorten of juist de achteruitgang van andere soorten. Daarnaast ligt het op voor verzuringgevoelige bodem (opgebrachte zand en grindlichaam) en is de spoorlijn groter dan 5 Ha. Het op te richten varkensvleesbedrijf heeft een depositie tot gevolg die tot een afstand van 1200 m een depositie van meer dan 15 mol teweeg brengt. Dat betekent in het geval dat 3 Ha van de spoorlijn blootgesteld wordt aan een te hoge depositie. Vlakbij het bedrijf bedraagt die zelfs 17.000 mol!
2. Volgens een Europese richtlijn was de invoering van Groenlabelstallen bedoeld om bij gelijkblijvende veebezetting de depositie terug te dringen. Nederland heeft in strijd daarmee de groenlabelstallen gebruikt om groei van de veestapel mogelijk te maken tot het reeds bestaande emissieniveau. De vervuiling wordt dan dus niet teruggedrongen. Volgens de Europese richtlijn mag in het nieuw te vestigen bedrijf alleen de som van het aantal uitgekochte varkens gehuisvest worden.
3. De vergunningaanvraag is in strijd met het beleid van Minister van Aartsen, die de varkenssector met 25% wil laten inkrimpen. Verlening van vergunningen dient gestaakt te worden totdat omtrent dit onderwerp duidelijkheid is verkregen.

4. Gebied is aangewezen als potentieel drinkwatergebied. Lozing van koelwater is derhalve verboden en vrijstelling hiervan dient dan ook niet gehonoreerd te worden. Temeer omdat de bodem ter plekke sterk zandhoudend is.
5. In de milieuvergunning is niets geregeld omtrent de aankoop van mestrechten van andere bedrijven. De hoeveelheden geproduceerde meststoffen zullen groot zijn, het mestprobleem in Groesbeek zal derhalve verder toenemen.
6. Tenslotte zijn de ammoniakrechten opgekocht van bedrijven die deels al langer buiten bedrijf zijn en waarvan de milieuvergunning mogelijk al niet meergeldig is. Duidelijk is wel dat door de inbedrijfstelling van dit nieuwe varkensbedrijf, waar 3456 vleesvarken gehouden zullen worden de ammoniakuitstoot in Groesbeek ook verder zal toenemen. Zowel de toename van mestproductie als ammoniak-uitstoot zijn ongewenst.

ILLEGAAL PARKEERTERRAIN LAND SPOORLIJN?

Enkele maanden geleden bleek bij een bezoek aan de spoorlijn dat er een flink stuk grond ter hoogte van het industrieterrein verdwenen was en plaats had gemaakt voor parkeerterrein. Het was het laatste stukje van de spoorlijn buiten het bos waar nog struikheide groeide. Voorheen zaten er ook nog zandhagedissen. De WMG had al plannen om dit enigzins verwaarloosde deel van de spoorlijn onder handen te nemen, zodat de heide weer zou uitbreiden en leefmogelijkheden voor zandhagedissen zouden terugkeren. De helft van het gebiedje was echter parkeerplaats geworden. Uit navraag bleek dat de NS het stuk verkocht had. Er was echter geen bestemmingsplanwijziging aangevraagd. De WMG heeft de gemeente gevraagd deze zaak te onderzoeken. Met duidelijke tegenzin en met nog een poging de aanvrager van kastje naar muur te sturen, ging men aan de slag.

PARKEERTERRAIN DE HOEVE TE GROOT

De WMG heeft bezwaar gemaakt bij de gemeente tegen het verlenen van een vergunning voor een parkeerterrein van De Hoeve. In het voortraject was de WMG gevraagd mee te denken over de aankleding van het parkeerterrein. De WMG had dat gedaan en haar wensen waren gehonoreerd. Toen het plan echter ter inzage lag, bleek dat er volgens de geldende normen teveel

parkeerplaatsen gerealiseerd zouden worden. Maar liefst meer dan 70. Omdat De Hoeve ook in de toekomst van de gemeente niet meer mag groeien, zijn die plaatsen ook in de toekomst overbodig. De WMG heeft dus geen bezwaar tegen de aankleding, maar tegen het aantal plaatsen.

STUDENTEN NEMEN SPOORLIJN ONDER HANDEN

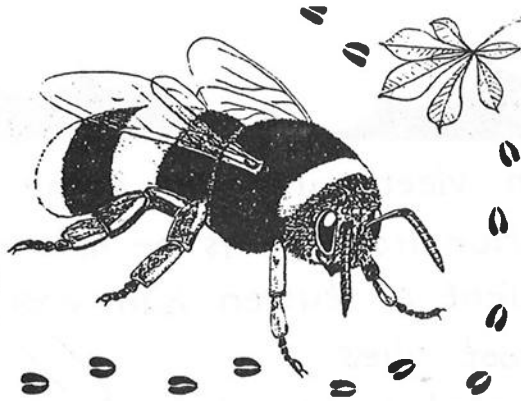
Eind augustus verschenen er groepen gebadmutste studenten, die de opslag tussen de rails gingen verwijderen. Aankomende eerstejaars economiestudenten van studentencorps St Laurentius uit Rotterdam zouden hier in Groesbeek hun ontgroening doormaken. Gemeente, NS, SBB en WMG waren met de studentenleiders om tafel gaan zitten om te kijken hoe de studenten achterstallig onderhoud konden plegen door opslag te verwijderen. Het was de bedoeling dat ze eerst de rails onderhanden zouden nemen (eis van NS) en daarna ook opslag van diverse talluds zouden verwijderen (wens WMG en SBB).

De studenten gingen aan de slag. Al heel gauw bleek dat het werk niet al te hard opschoot, want de studenten moesten tussen de werkzaamheden allerlei vernederende opdrachten uitvoeren. Het leek wel een strafkamp van ontvluchte slaven. Het enige verschil is dat de slaven vrijwillig slaaf zijn, want ze willen lid worden van het corps. De 'kampbeulen' genoten van hun macht.

Door de oneconomische werkwijze van de economiestudenten, waarvan sommigen wegens uitputting en slaapgebrek aan het eind van de week zelfs flauw vielen en de rest als zombies rondliepen, kregen de 140 studenten die week alleen de rails klaar er werd er slechts 15 m talud onder handen genomen. Dat de NS het studentencorps voor deze wanprestatie F30.000,- heeft betaald mag schandelijk genoemd worden.

natuurclub

DE
AARDHOMMELS



Jeugd natuurclub de Aardhommels.

De vakantie zit er al weer enige tijd op. Iedereen gaat weer naar school. Ook de aardhommels hebben de draad weer opgepakt.

Om de twee weken van 9.00 tot 12.00u komen we weer bij elkaar om de natuur in te trekken. Zaterdag 20 september zijn we weer met 15 kinderen van start gegaan. Het is een leuke en serieuze groep.

We kunnen nog wel wat versterking gebruiken want we willen met ongeveer 25 kinderen verder gaan. Een stukje in het Groesbeeks Weekblad met een oproep voor nieuwe leden heeft niets opgeleverd. Misschien komt dit doordat de foto van een kind dat een hagedis bekijkt, niet geplaatst is.

We hebben dit jaar nog veel plannen zoals huisdieren bekijken opierendag. Verder gaan we paddestoelen kijken, we hebben een uilen en braakballen ochtend. We willen nog vetbollen en voederplanken maken voor de hongerige vogels en wat dacht je van wilde zwijnen kijken. Nieuw voor ons zijn de avondactiviteiten zoals uilen luisteren en sterren kijken.

Als je denkt dat dit iets voor jou is en je zit in groep 7 of 8 van de basisschool, bel mij dan en wie weet ga jij de volgende keer mee paddestoelen onderzoeken. Tot ziens?

Henk Klaassen 024-3975088

14 JUNI 1997

Vandaag zijn we naar de Bruuk geweest. Maar eerst gingen we langs Henk z'n huis, schepnetjes halen. Daar hadden ze jonge konijntjes. Ik

had een bruin met witte vast gehad. Toen we in de Bruuk kwamen kon je met Niek mee de Bruuk in. Ik had het niet gedaan, ik bleef liever vissen. We hadden veel gevangen zoals: visjes, larven, kleine kikkertjes, bloedzuigers en slakkenhuisjes. We hadden ook veel naaktslakken gezien. Een paar kinderen durfden die op de hand vast te houden. Ze zagen er slijmerig uit. Ik durfde ze niet te pakken. De beestjes die we gevangen hadden gingen in het aquarium. Maar we moesten ook beestjes terug doen. Verder was het een leuke dag.
Groetjes Marloes Saedt.

HAGEDISSEN

Op zaterdag 31 mei gingen we naar het spoor toe om hagedissen te vangen en om bomen te kappen. We verdeelden ons in groepen. Ons groepje ging als eerste hagedissen vangen. Er was ook een man bij die alles van hagedissen wist. We hadden 1 hagedis gevangen. Maikel had ook een slang gezien.

Toen de tijd voorbij was gingen we bomen kappen. Het volgende groepje mocht met Kees mee hagedissen vangen.

Jan sleepte voor ons alle takken weg. Even later had iemand een tak over het pad gelegd. Henk kwam er aan fietsen en deed net of hij er over gevallen was.

Het was een hele leuke ochtend.

Groetjes Veronique en Angela.

28 JUNI 1997

De laatste keer van het seizoen gingen we hommelen op de Galgenhei. Onderweg kwamen we langs een voortuin met allemaal bloemen en hommels. Maar die mochten we niet vangen, omdat het in andermans tuin was. We kwamen ook nog langs een tuin met kippen, en geiten en eenden en ganzen. Die kwamen allemaal naar ons toegelopen. Toen we er bijna waren stopten we nog even bij wat bijenkassen. Toen gingen we echt hommels vangen. We vingden ze met cassettedoosjes. Lieveheersbeestjes moesten we aan Henk geven om in de bak te doen.

De Akkerhommel werd het meest gevangen. Verder vingden we tuinhommels en weidehommels, en een enkele boomhommel en aardhommel.

Toen was het pauze met chocomelk en koekjes. Daarna ging het jammergenoeg regenen, dus we moesten terug naar het Hommelhol. Daar deden we wie de mooiste hommel kleurde. Ik weet niet meer wie er won. Toen was het al weer afgelopen. Het was heel leuk.

Doei, Dennis

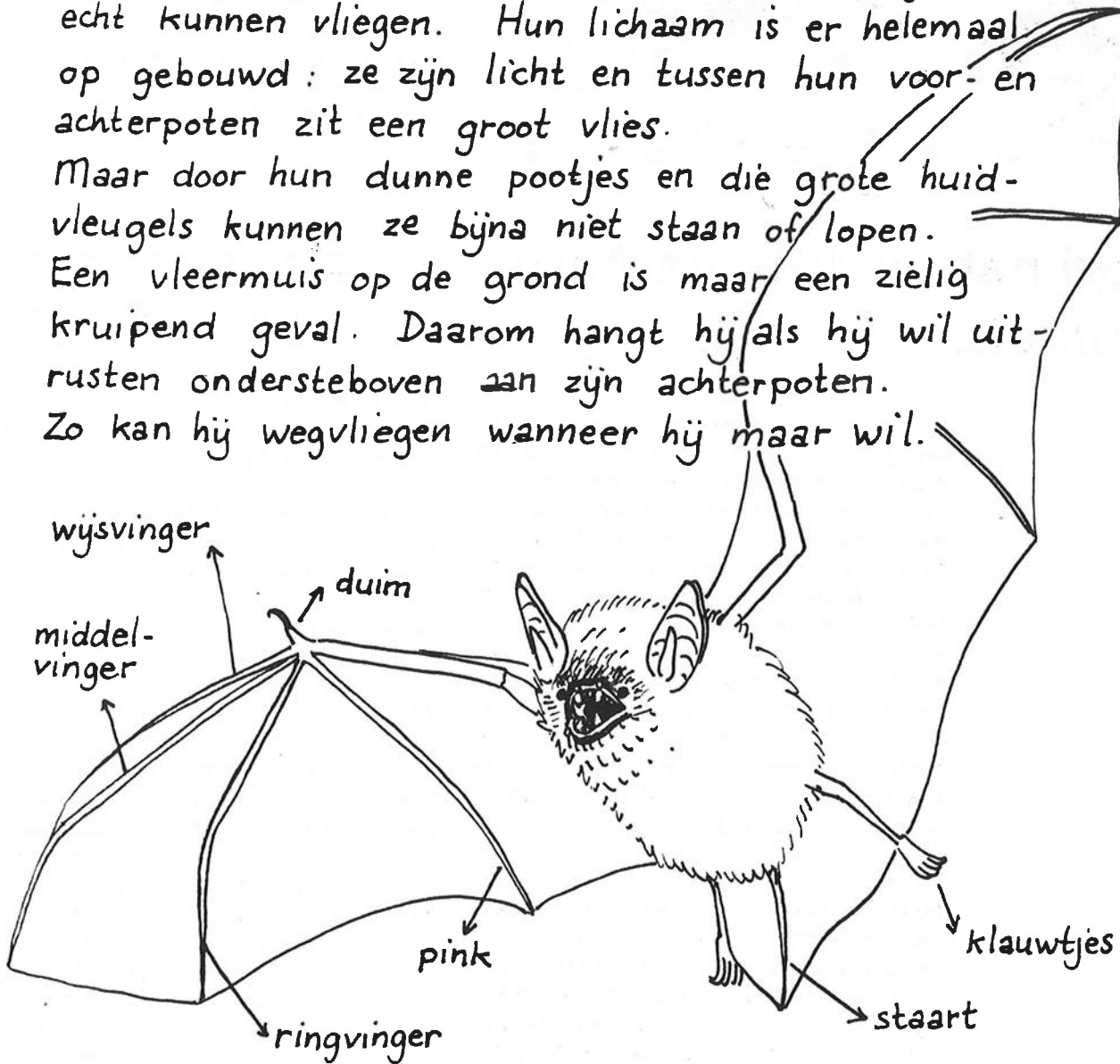
Weet je weetje

Van alle zoogdieren zijn vleermuizen de enige die echt kunnen vliegen. Hun lichaam is er helemaal op gebouwd: ze zijn licht en tussen hun voor- en achterpoten zit een groot vlies.

Maar door hun dunne pootjes en die grote huidvleugels kunnen ze bijna niet staan of lopen.

Een vleermuis op de grond is maar een zielig kruipend geval. Daarom hangt hij als hij wil uitrusten ondersteboven aan zijn achterpoten.

Zo kan hij wegvliegen wanneer hij maar wil.



Een vleermuisvleugel en een mensenhand hebben allebei vijf vingers, maar bij een vleermuis zijn ze veel langer en met elkaar verbonden door een vlies. Aan de achterpoten zitten klauwtjes om aan te hangen en aan de duim zit een grote kromme nagel.

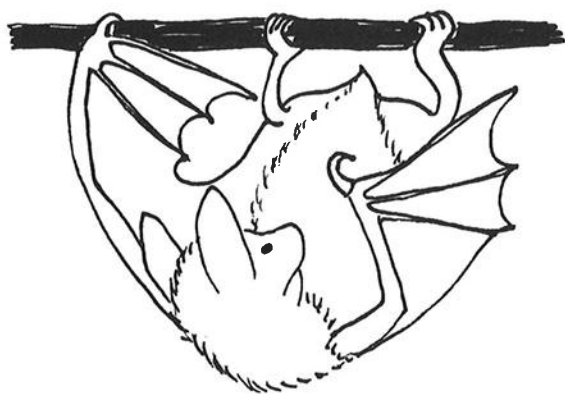
De meeste vleermuizen gaan er 's nachts op uit.
Daarom zie je ze haast nooit. Op een na-zomeravond tegen het licht van een verlaten lantaarn kun je ze wel eens zien fladderen.



Op jacht naar insecten vliegen ze rond.
Een vleermuis maakt heel hoge piep-
geluidjes en luistert dan naar de echo met
zijn grote radar-oren.

Zo vliegt hij nergens tegenaan en kan hij zijn
prooi, bijvoorbeeld een mot, makkelijk vangen.

Er zijn trouwens ook vleermuizen die fruit, bladeren
of honing eten, of zelfs bloed, zoals de vampier-vleermuis
in Zuid-Amerika.



Vleermuizen hangen graag
met z'n allen onderste-
boven in een grot, boom
of oude zolder.

Toch komen ze ook wel
eens overeind!

Om ervoor te zorgen
dat hij niet op zijn eigen
kop poept, draait een
vleermuis zich om als
hij nodig moet.

Zo vallen de uitwerp-
selen netjes tussen zijn
achterpoten door naar
beneden!

Jeske de Bekker.

[Faint, illegible text, likely bleed-through from the reverse side of the page]



